

**Gemeinsam zu einer modernen  
 Gemeinde in der Europaregion  
 Donau-Moldau**

**Společně k moderní obci  
 v Evropském regionu  
 Dunaj-Vltava**



Foto: Land OÖ / Grilnberger



**Interreg**   
 Österreich-Tschechische Republik  
Europäischer Fonds für regionale Entwicklung

Diese Aktivität wird aus dem Kleinprojektfonds Österreich - Tschechische Republik gefördert



**Interreg**   
 Rakousko-Česká republika  
Evropský fond pro regionální rozvoj

Tato aktivita je spolufinancována z Fondu malých projektů Rakousko - Česká republika



## Keine Angst vor Neuem

Das Thema Digitalisierung ist in aller Munde und hat längst das Image des Schreckgespenstes aus den Tiefen des Silicon Valleys abgelegt, schließlich hat es bereits in allen Lebensbereichen Einzug gehalten.

### Positives erkennen und umsetzen.

Doch wie kann man sich dem so umfangreichen und auch abstrakten Metathema annähern? Bürgerservice, Innovationsmotor oder Schaufenster für Gäste und Touristen - die Digitalisierung kann viele Tätigkeiten der Gemeinden, Unternehmen und Bürger erleichtern. Genau das geschieht in der Europaregion Donau-Moldau ohne Berührungspunkte mit jeder Menge Herzblut und Tatkraft. Dabei sind oft nicht die sensationellen Innovationen und spektakulären Neuheiten entscheidend, sondern vielmehr der praktische, vernünftige Einsatz mit Augenmaß. Genau das zeichnet die Menschen in den Partnerregionen aus.

In dieser Broschüre finden Sie mehr als hundert Beispiele, wo die Digitalisierung im Großen wie im Kleinen ihre Trümpfe ausspielt. Die Anregungen sollen inspirieren und diese besondere Facette des Lebens in der Europaregion beleuchten.

### Ein besonderes Stück Europa.

Die Europaregion Donau-Moldau (EDM) wurde am 30. Juni 2012 in Linz gegründet. Der trilateral tätigen Arbeitsgemeinschaft gehören mit Oberösterreich, dem niederösterreichischen Most- und Waldviertel, Niederbayern, der Oberpfalz sowie den tschechischen Bezirken Pilsen, Südböhmen und Vysočina insgesamt sieben Partnerregionen an.

Das Bündnis möchte durch die Förderung der Zusammenarbeit ihrer Mitglieder wesentlich zur Weiterentwicklung des gesamten Raumes sowie zur Umsetzung des europäischen Gedankens beitragen. Seit 2019 widmet man sich der neuen mittelfristigen strategischen Ausrichtung unter dem Motto „EDM - Raum für Gesellschaft 4.0“ mit den Unterthemen Industrie 4.0, Gesundheit und Tourismus. Dabei sind immer Experten aus allen sieben Regionen mit an Bord. So entwickeln und planen sie mit ihrem Fachwissen und ihren Kontakten konkrete Maßnahmen im Rahmen der EDM-Strategie.

## Žádný strach z novot

O tématu digitalizace mluví každý a už dávno ztratilo image přízraku z hlubin Silicon Valley. Koneckonců digitalizace pronikla už do všech oblastí života.

### Poznání a využití výhod.

Jak je ale možné se tak obsáhlému a zároveň abstraktnímu tématu přiblížit? Služby občanům, inovační motor nebo výkladní skříň pro hosty a turisty - digitalizace může usnadnit mnoho činností v obcích, podnicích a pro občany. Přesně to se děje v Evropském regionu Dunaj-Vltava bez strachu a s velkou mírou nasazení a čínorodosti. Často přitom nejsou rozhodující senzační inovace a spektakulární novinky, ale mnohem víc praktické, rozumné aplikace na míru. Přesně tím se vyznačují lidé z partnerských regionů.

V této brožůře najdete více než stovku příkladů, ve kterých digitalizace vynáší své trumfy ať ve velkém či malém měřítku. Tyto podněty mají inspirovat a přiblížit tento speciální střípek života v Evropském regionu.

### Osobitý kousek Evropy.

Evropský region Dunaj-Vltava (ERDV) byl založen 30. června 2012 v Linzi. Do trilaterálního pracovního společenství patří Horní Rakousko, dolnorakouské oblasti Mostviertel a Waldviertel, Dolní Bavorsko, Horní Falc a na české straně Plzeňský, Jihočeský kraj a Kraj Vysočina, celkem sedm partnerských regionů.

Sdružení by chtělo přispět podporou spolupráce svých členů podstatným dílem k dalšímu rozvoji celého území a realizaci evropské myšlenky. Od roku 2019 se Evropský region věnuje novému střednědobému strategickému zaměření pod heslem „ERDV – prostor pro Společnost 4.0“ s podtématy Průmysl 4.0, Zdravotnictví a Cestovní ruch. Tématy se přitom zabývají vždy experti ze všech sedmi regionů. Ti rozvíjejí a plánují díky svým odborným znalostem a kontaktům konkrétní opatření v rámci strategie ERDV.

Medieninhaber: Arbeitsgemeinschaft Europaregion Donau-Moldau (EDM)  
Majitel vlastnických práv: Pracovní společenství Evropský region Dunaj-Vltava (ERDV)

Herausgeber / Vydavatel: Geschäftsstelle der Europaregion Donau-Moldau, Amt der Oö. Landesregierung, Bahnhofplatz 1, 4021 Linz

Redaktion und Koordination / Redakce a koordinace: Geschäftsstelle der EDM / Kancelář ERDV

Lektorat / Lektorát: Agentur Oberpfalz Media GmbH & Co. KG

Grafische Gestaltung und Druck / Grafická úprava a tisk: www.paveljirak.cz

Bestellung und Verteilung: Die EDM-Publikation Gemeinsam zu einer modernen Gemeinde in der Europaregion Donau-Moldau wird kostenlos ausgegeben.

Objednávky a distribuce: Publikace Společně k moderní obci v Evropském regionu Dunaj-Vltava bude rozdána zdarma.

Ohne ausdrückliche schriftliche Erlaubnis des Herausgebers darf das Werk weder komplett noch teilweise reproduziert werden. Alle Rechte vorbehalten.

Veškeré reprodukce díla nebo jeho části jakoukoli formou jsou možné pouze s předchozím písemným souhlasem vydavatele. Všechna práva vyhrazena.



Foto: @maxime\_north (Maxime Vansteenkiste)

## Bereiche / Oblasti

	<b>Nahversorgung</b> Místní nabídka potravin a služeb	7
	<b>Mobilität</b> Mobilita	11
	<b>Kultur/Freizeit</b> Kultura a volnočasové aktivity	15
	<b>Arbeiten/Smart Work</b> Pracovní trh/Smart Work	19
	<b>Digitale Gemeindeverwaltung</b> Digitální obecní správa	23
	<b>Medizin/Pflege</b> Zdravotnictví/péče	23
	<b>Bürgerbeteiligung</b> Zapojení občanů	27
	<b>Sonstiges</b> Jiné	28

## Gemeinden und Regionen stehen vor großen Herausforderungen:

Demografischer Wandel, Klimaveränderungen, Änderungen in Konsum- und Sozialverhalten und vieles mehr. Manche Regionen stehen vor der Herausforderung der Abwanderung und Überalterung, andere vor der Herausforderung des Zuzugs und der Integration. Oft kommt in einer solchen Aufzählung auch die Digitalisierung vor. Diesmal nicht. Die Digitalisierung ist nur auf den ersten Blick eine Herausforderung für Kommunen, nämlich in der Bereitstellung der Infrastrukturen. Ohne Breitbandverbindung kann man nicht vollends am digitalen Zeitalter teilhaben.

Auf den zweiten Blick ist die Digitalisierung eine gewaltige Chance für Gemeinden. Zum ersten Mal in der Geschichte der Menschheit können Entfernungen binnen Sekundenbruchteilen – beinahe in Lichtgeschwindigkeit – überwunden werden. Menschen in ländlichen Regionen können am Geschehen rund um den Globus teilhaben und mitgestalten. Die Digitalisierung bietet die Möglichkeit, den ländlichen Raum als Wohn- und Arbeitsort attraktiv zu erhalten, indem sie moderne Versorgungsangebote, Erwerbsmöglichkeiten, Gesundheits-, Bildungs- und Mobilitätsangebote dorthin bringt.

Stellen Sie sich vor, die Corona-Pandemie wäre vor 10, 20 oder 30 Jahren über uns gekommen. Homeoffice und Homeschooling wären weitgehend denkbar gewesen. Die Pandemie hat der Digitalisierung einen weiteren Vorschub geleistet. Und dennoch stehen wir erst am Anfang der digitalen Transformation. Dieses Zeitalter wird neue Möglichkeiten mit sich bringen, gerade für Gemeinden und Regionen ist es eine gewaltige Chance, unabhängig von den äußeren Rahmenbedingungen wie Größe, Lage, Verkehrsanbindung etc. an einem weltweiten Netzwerk teilhaben zu können. Das kann Arbeitsplätze, Wissen, Kontakte und neue Versorgungsangebote in Regionen bringen, die bislang nicht davon zu träumen gewagt haben.

Dr. Johann Lefenda  
Leiter der Oö. Zukunftsakademie



Foto: Land Oö

## Obce a regiony stojí před velkými výzvami:

Demografické změny, změny klimatu, změny v spotřebitelském a sociálním chování a mnoho dalších. Některé regiony stojí před výzvou odchodu obyvatel a nadměrného stárnutí populace, jiné před výzvou přistěhování nových obyvatel a integrace. Často k tomuto výřtu přistupuje také digitalizace. Digitalizace je pro obce výzvou pouze na první pohled, a to co se týče poskytnutí infrastruktury. Bez širokopásmového spojení není možné se digitálního věku naplno účastnit.

Na druhý pohled představuje digitalizace pro obce obrovskou příležitost. Poprvé v dějinách lidstva je možné překonat vzdálenosti během zlomků sekundy – téměř rychlostí světla. Lidé z venkova se mohou účastnit dění po celé zeměkouli a společně ho utvářet. Digitalizace nabízí možnost zachování venkova jako atraktivního místa pro bydlení a práci tím, že přinese do venkovského prostředí moderní nabídky zásobování, možnosti vzdělečné činnosti, nabídky v oblasti zdravotnictví, vzdělání a mobility.

Představte si, že by přes nás pandemii koronaviru přešla před 10, 20 nebo 30 lety. Práce a učení z domova by byly nemyšlelné. Pandemie umožnila digitalizaci obrovský posun dopředu. A přesto stojíme teprve na začátku digitální transformace. Tato doba s sebou přinese nové možnosti, právě pro obce a regiony je obrovskou příležitostí moci se účastnit celosvětového propojení sítěmi nezávisle na vnějších rámcových podmínkách, jaké představuje velikost, poloha, dopravní napojení apod. To může do regionů přinést pracovní místa, znalosti, kontakty a nové nabídky zásobování, o kterých jsme si dosud ani netroufali snít.

Dr. Johann Lefenda  
vedoucí Hornorakouské akademie budoucnosti  
(Oö. Zukunftsakademie)



## Nahversorgung Místní nabídka potravin a služeb

### Von wegen Minihofladen – maximaler Nutzen für alle

**Minihofladen Stephanshart** / Der Minihofladen Stephanshart bietet die Produkte ortsansässiger Direktvermarkter rund um die Uhr an. Ein digitales Bezahlsystem, das den Einkauf bei mehreren Produzenten bargeldlos und auf einem Gesamtschein ermöglicht, ist das Herzstück des Service. Damit der Einkauf funktioniert, leitet das System durch den Vorgang und die Erfahrung zeigt: Die Kunden finden sich zurecht.

+ **Rund um die Uhr einkaufen dank einem verständlichen und einfach zu handhabenden digitalen Bezahlsystem.**

[www.minihofladen-stephanshart.jimdofree.com](http://www.minihofladen-stephanshart.jimdofree.com)

### Schnell reagiert in der Krise – neue Impulse für die Zeit danach

**Gemma Mostviertel** / Warum sollen immer nur die Onlineriesen profitieren? So entstand die in den ersten Wochen der Corona-Krise gegründete Plattform, um die vielfältigen regionalen Betriebe intensiv zu bewerben. Das Online- und Offline-Einkaufsergebnis wurde auf kreative Weise miteinander verbunden und die Händler im Mostviertel gestärkt.

+ **Viele Ideen und Wege wurden angestoßen – so konnte die Plattform wichtige digitale Impulse für die Erzeuger geben.**

[www.gemma-mostviertel.at](http://www.gemma-mostviertel.at)

### Starke Repräsentanten der Lebensqualität in der Region

**Plattform für Direktvermarkter der Kleinregion Kampseen** / Im Waldviertel lässt es sich leben, dabei ist auch die Nahversorgung ein wertvolles Element der Lebensqualität. Auf den Seiten der Kleinregion Kampseen haben deshalb die Direktvermarkter ihren festen Platz. Und manchmal ist weniger tatsächlich mehr – kompakt und übersichtlich findet man alle Eckdaten inklusive Karte und Routenplaner.

+ **Die Betriebe präsentieren sich mit einer individuellen virtuellen Visitenkarte.**

[www.kampseen.at](http://www.kampseen.at)

### Fleißig Punkte sammeln – davon profitieren alle

**WirtschaftSteyrtal** / Die STEYRTALCARD zeigt, wie man Kaufkraft in der Region halten kann. Mit dem Bonussystem von WirtschaftSteyrtal können bei jedem Einkauf in mehr als 30 Geschäften und Betrieben in den Gemeinden Punkte gesammelt und bei einem Einkauf in Form von Rabatten eingelöst werden.

+ **Die Kaufkraft bleibt im Steyrtal – unkompliziert und effektiv.**

[www.wirtschaftsteyrtal.at](http://www.wirtschaftsteyrtal.at)

### Z farmářské miniprodeje – maximální užitek pro všechny

**Farmářská miniprodejna Minihofladen Stephanshart** / Farmářská miniprodejna Minihofladen Stephanshart nabízí produkty místních přímých prodejců po celých 24 hodin. Digitální systém placení, který umožňuje bezhotovostní nakupování u několika výrobců s jedinou celkovou účtenkou, je hlavním příspěvkem služby.

Aby nákup fungoval, vede systém zákazníka celým postupem, a zkušenost ukazuje, že se v něm zákazníci orientují.

+ **Nakupování po celých 24 hodin díky srozumitelnému a jednoduchému digitálnímu systému placení.**

[www.minihofladen-stephanshart.jimdofree.com](http://www.minihofladen-stephanshart.jimdofree.com)

### Rychlá reakce v době krize – nové impulzy pro dobu po ní

**Gemma Mostviertel** / Proč mají výdávky profitovat jenom internetové obří? Proto vznikla v prvních týdnech koronakrizy platforma, aby dělala intenzivní reklamu pro rozmanité regionální podniky. Díky tomu došlo k propojení zážitku z nakupování online a offline kreativním způsobem a posilování obchodníků v oblasti Mostviertel.

+ **Bylo vytvořeno velké množství nápadů a cest – díky tomu mohla platforma poskytnout výrobcům důležité digitální impulzy.**

[www.gemma-mostviertel.at](http://www.gemma-mostviertel.at)

### Silní reprezentanti kvality žívota v regionu

**Platforma pro přímé prodejce z mikroregionu Kampseen** / Ve Waldviertelu je možné žít, a také místní nabídka potravin a služeb představuje cenný prvek kvality života. Na stránkách mikroregionu Kleinregion Kampsee mají proto své pevné místo přímí prodejci. A někdy méně znamená více – kompaktně a přehledně najdete všechny základní údaje včetně mapy a plánovače cest.

+ **Podniky se prezentují prostřednictvím individuální virtuální vizitky.**

[www.kampseen.at](http://www.kampseen.at)

### Pilně sbírejte body – užitek z toho mají všichni

**Hospodářství v údolí řeky Steyr (Steyrtal)** / Karta STEYRTALCARD ukazuje, jak lze udržet kupní sílu v regionu. Za pomoci systému bonusů WirtschaftSteyrtal můžete při každém nákupu ve více než 30 prodejnách a podnikách v obcích sbírat body a při nákupu je využít formou slev.

+ **Kupní síla zůstává v údolí řeky Steyr – nekomplikované a efektivní.**

[www.wirtschaftsteyrtal.at](http://www.wirtschaftsteyrtal.at)

## Auch online viel Platz für die Nahversorger

**Kremsmünster online** / Kremsmünster will sich online von seiner besten Seite zeigen, sei es mit Newsletter, Wirtschaftsinformationen oder Gaumenfreu(n)den und räumt auch den Nahversorgern jede Menge Platz ein. Weil viele landwirtschaftliche Betriebe ihre Produkte ab Hof oder am Bauernmarkt anbieten, wurden zahlreiche Betriebe mit ihren regionalen Erzeugnissen zusammengestellt.

+ **Das Gesamtbild stimmt: ein regionales Schaufenster für die Marktgemeinde.**

[www.kremsmuenster.online](http://www.kremsmuenster.online)

## Im Ennstal hält man zusammen und schafft innovativ Neues

**Lebensraum Ennstal** / Mit dem Regionalgeld „Ennstaler“ kaufen die Kunden bewusst regional ein und werden als Abonnent mit einem Rabatt von drei Prozent belohnt. Den Betrieben geben sie mit ihrem Ennstaler den Auftrag mit, dass diese selbst wieder regional einkaufen. Mit dem Ennstaler ist das auch unter den Betrieben und natürlich online möglich.

+ **Die gesamte Wertschöpfung bleibt dank dem Regionalgeld vor Ort.**

[www.allmenda.com/ennstaler](http://www.allmenda.com/ennstaler)

## Rund um die Uhr bestens einkaufen

**Strauss's Hofladen** / Im Sortiment des Hofladens haben selbstverständlich regionale Produkte Vorrang. Teilnehmende Mitglieder können durch ein neuartiges Zutrittssystem jeden Tag entweder in bar oder per EC-Karte einkaufen und bezahlen. Dieses System ermöglicht dem Selbstbedienungsladen großzügige Öffnungszeiten – auch an Wochenenden und Feiertagen.

+ **Alle Trümpfe gespielt - die Technik der großen Supermärkte und die Individualität und den Charme eines Hofladens.**

[www.strauss-hofladen.at](http://www.strauss-hofladen.at)

## Ein täglich frischer Service

**Bäckerei Adélka Kraj Vysočina** / Die Bäckerei vertreibt ihre Waren auch über die Gemeindeämter - entweder wird direkt bestellt oder die Bediensteten dort bestellen für die Bürger. Mitmachen ist spielend leicht, einfach bequem am Computer oder Mobiltelefon registrieren, den virtuellen Geldbeutel füllen und bestellen. Der Kunde kann dabei zwischen einem Dauerauftrag oder einer einmaligen Bestellung wählen.

+ **So kommt auch die Digitalisierung „frisch auf den Frühstückstisch“.**

[www.adelkaonline.cz](http://www.adelkaonline.cz)



## Také online velký prostor pro místní nabídku potravin a služeb

**Kremsmünster online** / Kremsmünster se chce prezentovat online ze své nejlepší stránky pomocí zpravodaje, ekonomických informací, gastronomie a poskytuje velký prostor také subjektům, které nabízejí místní potraviny a služby. Mnoho zemědělských podniků nabízí své produkty přímo „ze statku“ nebo na farmářských trzích, a proto se vytvořil souhrn čtyřech podniků s jejich regionálními výrobky.

+ **Celkový obraz sedí: regionální výloha pro město.**

[www.kremsmuenster.online](http://www.kremsmuenster.online)

## V údolí řeky Ennstal drží při sobě a vytváří inovativní novinku

**Prostor pro život Ennstal** / Regionálními penězi „Ennstaler“ nakupují zákazníci vědomě v regionální měřítku a jako předplatitelé získávají odměnu ve výši tří procent. Podniky dostávají od zákazníků regionální měnou znamení, aby nakupovaly opět regionálně. Regionální „Ennstaler“ funguje jako regionální měna také mezi podniky a online.

+ **Celý řetězec vytváření hodnot zůstává díky regionálním penězům v místě.**

[www.allmenda.com/ennstaler](http://www.allmenda.com/ennstaler)

## Co nejlepší nakupování po celých 24 hodin

**Farmářská prodejna Strauss's Hofladen** / V sortimentu farmářské prodejny mají přirozeně přednost regionální produkty. Zúčastnění členové mohou prostřednictvím nového systému přístupu nakupovat a platit každý den buď v hotovosti, nebo platebními kartami. Tento systém umožňuje samoobslužku velkorysou otvírací dobu – také o víkendech a svátcích.

+ **Všechny trumfy v ruce – technika velkých supermarketů a individualita a šarm farmářského obchodu.**

[www.strauss-hofladen.at](http://www.strauss-hofladen.at)

## Každodenní čerstvý servis

**Pekárna Adélka Kraj Vysočina** / Pekárna distribuuje své zboží také prostřednictvím obecních úřadů – buď se objednává přímo, nebo zaměstnanci obecních úřadů objednávají pro občany. Spolupráce je velmi jednoduchá, jednoduše se pohodlně zaregistrujete pomocí počítače či mobilního telefonu, naplníte virtuální měšec a objednáte si. Zákazník si přitom může zvolit trvalou nebo jednorázovou objednávku.

+ **Tak dostanete i digitalizaci „čerstvou na stůl k snídani“.**

[www.adelkaonline.cz](http://www.adelkaonline.cz)

## Vorbestellen, abholen und genießen

**Vorratskammer – Bio aus der Region** / Über einen Online-Shop werden Nahrungsmittel und Produkte des täglichen Bedarfs vorbestellt und können jeden Freitag abgeholt werden. Sie sind biologisch produziert und fair bezahlt und nach Möglichkeit wenig verpackt. Durch die Vorbestellungen werden keine Überschüsse geliefert, die am Abend im Müll landen.

+ **Onlineshopping muss nicht unpersönlich sein, denn hinter jedem Produkt steht der Produzent mit seinem guten Namen.**

[www.network.net/vorratskammer](http://www.network.net/vorratskammer)

## Ein Platzl zum Wohlfühlen

**„Stefans Platzerl“** / Als der letzte Nahversorger des Ortes zu machte und auch der Wirt kurz darauf aufhören wollte, schlossen sich die Bewohner zur Bürgergenossenschaft St. Stefan-Afiesl zusammen. Das Begegnungszentrum mit Nahversorgern, Café und Wirtshaus soll sich zum Mittelpunkt im Ort entwickeln und präsentiert sich auch im WorldWideWeb mit der Homepage inklusive Onlineshop auf dem aktuellen Stand der Dinge.

+ **Engagierte Ehrenamtliche nehmen das Heft in die Hand – gemeinsam kann alles gelingen.**

[www.stefansplatzerl.at](http://www.stefansplatzerl.at)

## Leistungen und Produkte – ansprechend präsentiert

**Hofladen Mayrhofer** / Ein gut bestückter Hofladen, artgerechte Tierhaltung und Liebe als Geheimzutat, dazu das 24-h-ab-Hof-Standl – das Gesamtpaket bei der Familie Mayrhofer stimmt. Der Clou ist hier die gut gemachte Homepage, die Lust auf den Besuch macht und zeigt, wie wichtig eine ansprechende Präsenz im Netz sein kann.

+ **Eine gute Homepage ist mehr denn je ein wertvoller Mosaikstein in der Außenarbeit.**

[www.hofladen-mayrhofer.at](http://www.hofladen-mayrhofer.at)

## Pioniergeist für die Region

**KOBL-Bio in Ried** / 2019 eröffnete der erste KOBL-Standort bei Ried. Da dieser sich sehr großer Beliebtheit erfreut, fiel die Entscheidung weitere Standorte zu eröffnen. Auch das Thema Regionalität lässt sich mit einem Franchise-System umsetzen: Die Partner von KOBL wissen in ihrem Umfeld über individuelle Begebenheiten Bescheid, kennen die Lieferanten aus der Region und haben eine engere Bindung zu ihren Kunden vor Ort. Dabei können sie in allen Bereichen auf die professionelle Unterstützung der KOBL-Zentrale vertrauen.

+ **Heimat leben, Heimat mitgestalten – so entsteht Raum für Entwicklung.**

[www.kobl.bio](http://www.kobl.bio)

## 100 Prozent regional, ehrlich und voll Genuss

**Wie's Innviertel schmeckt** / Die Direktvermarkterplattform unterstreicht die Zusammenarbeit aller drei Leader-Regionen und die Förderung der Direktvermarktung im Innviertel auf vielen unterschiedlichen Ebenen. „Wie's Innviertel schmeckt“ ist ein Netzwerk, das Direktvermarkter, aber auch Gastronomie-Betriebe aus dem gesamten Innviertel, verbindet. Gewachsen seit 2006 finden hier auch LEADER-Projekte wie „Region macht Schule“ ihren Raum. Die Plattform ermöglicht außerdem den Austausch im geschützten Intranetbereich – Kommunikation nach innen und außen.

+ **So holt man die Region vor den Vorhang.**

[www.wiesinnviertelschmeckt.at](http://www.wiesinnviertelschmeckt.at)

## Objednávka předem, vyzvednutí a požitek

**Vorratskammer („spížárna“)** – Bio z regionu / Prostřednictvím internetového obchodu se objednávají potraviny a produkty denní spotřeby předem a každý pátek je možné si je vyzvednout. Jsou vyrobené jako bioprodukty a férově zaplacené a podle možnosti minimálně zabalené. Díky objednávkám předem se nedodá nic přebytkového, co by nakonec skončilo v odpadu.

+ **Nakupování online nemusí být neosobní, protože za každým produktem stojí výrobce se svým dobrým jménem.**

[www.network.net/vorratskammer](http://www.network.net/vorratskammer)

## Místo, kde se člověk cítí dobře

**„Stefans Platzerl“** / Když zavírel poslední obchod v obci a krátce potom chtěl skončit i provozovatel hostince, sdružili se obyvatelé do občanského družstva Bürgergenossenschaft St. Stefan-Afiesl. Komunitní centrum s poskytovateli místních produktů a služeb, kavárna a hostincem se má stát místem setkávání v obci a prezentuje se také na internetu svou webovou stránkou včetně internetového obchodu s aktuální nabídkou.

+ **Angažování dobrovolníci přebírají iniciativu – společnými silami se může podařit vše.**

[www.stefansplatzerl.at](http://www.stefansplatzerl.at)

## Služby a produkty – s odpovídající prezentací

**Farmářská prodejna Hofladen Mayrhofer** / Dobře zásobovaná farmářská prodejna, dobré životní podmínky chovaných zvířat a láska jako tajná ingredience, k tomu 24hodinový prodej přímo ze statku – kompletní balíček nabízený rodinou Mayrhofer je v pořádku. Zlatý hřeb tu představuje dobře zpracovaná webová stránka probouzející chuť k návštěvě a dokazující, jak důležitá dokáže být přítomnost na internetové síti.

+ **Dobrá webová stránka je víc než kdy jindy cenným kamínkem v mozaice prezentace navěnek.**

[www.hofladen-mayrhofer.at](http://www.hofladen-mayrhofer.at)

## Průkopnický duch pro region

**KOBL-Bio v Riedu** / V roce 2019 otevřel první bioobchod s potravinami KOBL u Riedu. Protože se těšil velké oblibě, padlo rozhodnutí otevřít další. Téma regionalnosti lze realizovat také prostřednictvím franšiz. Partneři KOBL vědí ve svém okolí o individuálních charakteristikách, znají dodavatele z regionu a mají užší vazby ke svým zákazníkům v jednotlivých místech. Přitom se mohou ve všech oblastech spolehnout na profesionální podporu centrály KOBL.

+ **Prožívat a spoluvytvářet svůj domov – tak vzniká prostor pro rozvoj.**

[www.kobl.bio](http://www.kobl.bio)

## 100 procent – Regionálně, upřímně a s mnoha požitky

**Jak chutná Innviertel** / Platforma přímého prodeje podtrhuje spolupráci všech tří LEADER regionů a podporu přímého prodeje v oblasti Innviertelu na mnoha různých úrovních. „Wie's Innviertel schmeckt/Jak chutná Innviertel“ je síť, která spojuje přímé prodejce, ale také gastronomické podniky z celého Innviertelu. Od vzniku v roce 2006 tu najdou také LEADER-projekty, jako například „Region macht Schule/Region vytváří škola“. Platforma kromě toho umožňuje výměnu v chráněné oblasti intranetu – komunikaci směrem dovnitř a ven.

+ **Díky tomu se region dostane do centra pozornosti.**

[www.wiesinnviertelschmeckt.at](http://www.wiesinnviertelschmeckt.at)

### Österreichweite Lebensmittelkooperative mit Online-Bestellung

**Foodcoop** / Eine FoodCoop ist der Zusammenschluss von Personen und Haushalten, die selbstorganisiert biologische Produkte direkt von lokalen Bauernhöfen, Gärtnereien, Imkereien usw. beziehen. Sie verstehen sich als eine Alternative zum aktuell vorherrschenden Lebensmittelsystem, bei der die Anonymität zwischen ProduzentInnen und KonsumentInnen aufgehoben wird, anfallende Aufgaben wie Abholung und Lagerdienst selbst organisiert und gemeinsame Entscheidungen basisdemokratisch getroffen werden.  
**+ Am besten geht es gemeinsam - unter einem gut organisierten virtuellen Dach.**  
[www.foodcoops.at](http://www.foodcoops.at)

### Viel Gutes unter einem Dach

**LandGenuss Bayerwald** / Qualitätsorientierte Gastronomen und Landwirte haben im Landkreis Cham ein Netzwerk aufgebaut, um sich für Erhalt und Pflege regionaler Produkte, regionaler Speisen und die Region als Ganzes stark zu machen. Die Online-Plattform „LandGenuss“ dient zur Vermarktung regionaler Produkte. Ausgewählte Restaurants, Gasthöfe und landwirtschaftliche Betriebe sind mit dem Qualitätszeichen „Partnerbetrieb LandGenuss Bayerwald“ ausgezeichnet.  
**+ Viele unterschiedliche Betriebe auf einer Plattform – so ist Vielfalt garantiert.**  
[www.land-genuss.bayern](http://www.land-genuss.bayern)

### Qualität und Genuss mit wenigen Klicks

**Höhenberger Biokiste** / Die Biokiste hat es mit ihrem liebevollen, individuellen Charakter in sich und lässt sich problemlos online bestellen. Im Umkreis von etwa 60 Kilometern um Velden/Vils bringt der regionale Lieferdienst beste Bioqualität. Ein Teil der Produkte stammt aus eigener Herstellung der Lebensgemeinschaft Höhenberg, einer Gemeinschaft für behinderte Menschen.  
**+ Die Biokiste ist schnell bestellt und rundum nachhaltig.**  
[www.hoehenberger-biokiste.de](http://www.hoehenberger-biokiste.de)

### Ideen für den Flächenlandkreis

**Rottal-Inn bringt's** / Mobilität ist ein großes gesellschaftliches Thema, vor allem für die Menschen, die eben nicht mehr so mobil sind. Lieferdienste aus dem Landkreis Rottal-Inn wie Supermärkte, Bäcker, Metzger, Direktvermarkter und Apotheken stellen ihr Angebot und ihre Produkte vor – übersichtlich gebündelt auf den Seiten des Landkreises.  
**+ Lieferdienste sind gerade in einem Flächenlandkreis von großer Bedeutung - gut, wenn man hier online den Überblick behalten kann.**  
[www.rottal-inn.de](http://www.rottal-inn.de)

### Celorakouská kooperace v oblasti potravin a objednávkou online

**Foodcoop** / FoodCoop je sdružení osob a domácností, které si samy organizují odběr bioproduktů přímo z lokálních farem, zahradnictví, včelařství atd. Sdružení chápe samo sebe jako alternativu k aktuálně převládajícímu potravinářskému systému, která ruší anonymní vztah mezi výrobcí a spotřebiteli. Účastníci si sami organizují úkoly, jaké představuje vyzvednutí a skladování potravin, a rozhodnutí přijímají na demokratickém základě.  
**+ Nejlépe to jde společně – pod dobře organizovanou virtuální střechou.**  
[www.foodcoops.at](http://www.foodcoops.at)

### Mnoho dobrého pod jednou střechou

**LandGenuss Bayerwald** / Provozovatelé gastronomických podniků a zemědělci zaměřeni na kvalitu vybudovali v okrese Cham síť, aby posílili zachování a péči o regionální produkty, pokrmy a region jako celek. Internetová platforma „LandGenuss“ slouží k prodeji regionálních produktů. Vybrané restaurace, hostince, zemědělské podniky získávají značku kvality „Partnerský podnik LandGenuss Bayerwald“.  
**+ Mnoho různých podniků na jedné platformě – díky tomu je zaručena rozmanitost.**  
[www.land-genuss.bayern](http://www.land-genuss.bayern)

### Kvalita a požitek na několik kliknutí

**Höhenberger Biokiste/Höhenberská biobedýnka** / Biobedýnka má svůj milý individuální charakter a je možné si ji objednat online. V okruhu přibližně 60 kilometrů kolem města Velden/Vils přináší doručovací služba nejlepší biokvalitu. Část produktů je z vlastní výroby sdružení pro osoby s postižením „Lebensgemeinschaft Höhenberg“.  
**+ Biobedýnka je rychle objednaná a plně udržitelná.**  
[www.hoehenberger-biokiste.de](http://www.hoehenberger-biokiste.de)

### Nápady pro rozlehlý okres

**Rottal-Inn bringt's** / Mobilita je velkým společenským tématem, především pro lidi, kteří už nejsou tak mobilní. Doručovací služby z okresu Rottal-Inn, jako např. ze supermarketů, od pekaře, řezníka, přímých prodejců a lékárníků, představují svou nabídku a své produkty – přehledně propojené na stránkách okresu.  
**+ Doručovací služby mají právě v rozlehlém okrese velký význam – je dobré, když tady existuje online přehled.**  
[www.rottal-inn.de](http://www.rottal-inn.de)



## Mobilität Mobilita



### Aus einer einfachen Idee gewachsen

**EMIL - Elektromobilität im ländlichen Raum** / In den letzten Jahren wurde in vielen österreichischen Gemeinden Vereine gegründet, die sich dem Thema CarSharing widmen – so auch der ehrenamtliche E-Fahrtendienst in den Gemeinden Euratsfeld, Neuhoften/Ybbs und Ardagger mit der von einem Vereinsmitglied programmierten Online-Buchungsplattform „EMILIO“. Das System wird immer wieder je nach Erfahrungen und Bedürfnissen angepasst und erweitert. So lassen sich die Dienste einteilen, Fahrten buchen, Abrechnungen automatisieren und alles rund um EMIL festhalten und auswerten.  
**+ Eine starke Idee – konsequent angepackt, gebündelt verwaltet und stetig wachsend.**  
[www.emil.or.at](http://www.emil.or.at)

### Urlaub vom eigenen Auto

**Traunstein-Taxi** / Das Mobilitätsangebot der Traunseegemeinden wurde um die Initiative der Ferienregion Traunsee-Almtal erweitert. Rund um den Traunstein verkehren auf 14 Routen täglich von 7 bis 20 Uhr Traunsteintaxis zu den schönsten Ausflugszielen, um Bewohnern und Gästen ein elegantes Weiterkommen auch ohne eigenes Auto zu ermöglichen.  
**+ Immer den Überblick behalten: die Mobilität der Urlaubsregion in ihrer Vielfalt übersichtlich und leicht bedienbar zusammengefasst.**  
[www.diemobilitaet.at/traunstein-taxi.html](http://www.diemobilitaet.at/traunstein-taxi.html)

### Regional, flexibel und unkompliziert

**Mühlferdl** / Beim E-CarSharing-Projekt im Mühlviertel kann das Fahrzeug jederzeit und auch spontan, entweder auf der Homepage oder mit der Mühlferdl-App, gebucht werden. Wer registriert ist, erhält eine Karte, mit dieser wird der „Mühlferdl“ geöffnet und verschlossen. Sonst braucht man nichts: keinen Schlüssel, keinen Code, nur die Karte.  
**+ Die E-Mobilität wächst und wächst – und es werden immer mehr, die mitmachen.**  
[www.muehlferdl.at](http://www.muehlferdl.at)

### Vzniklo z jednoduchého nápadu

**EMIL - Elektromobilita na venkově** / V posledních letech vznikly v mnoha rakouských obcích spolky a sdružení, které se věnují tématu sdílených aut, tzv. carsharingu – tak je tomu také v případě neplacené služby jízdy elektromobilem v obcích Euratsfeld, Neuhoften/Ybbs a Ardagger s rezervací online platformou „EMILIO“, kterou naprogramoval jeden člen spolku. Systém se stále adaptuje a rozšiřuje na základě zkušeností a potřeb. Tak je možné si služby rozdělit, jízdy zarezervovat, automatizovat vyúčtování a vše, co souvisí s EMILem evidovat a vyhodnocovat.  
**+ Silná myšlenka – důsledně uchopená, společně spravovaná a neustále rostoucí.**  
[www.emil.or.at](http://www.emil.or.at)

### Odpočinek od vlastního auta

**Traunstein-Taxi** / Nabídka mobility v obcích kolem jezera Traunsee se rozšířila o iniciativu prázdninového regionu Traunsee-Almtal. Kolem Traunsteinu jezdí na 14 trasách každý den od 7 do 20 hodin taxiky Traunstein-Taxi k nejhezším výletním cílům, aby umožnily obyvatelům a návštěvníkům elegantní dopravu bez vlastního auta.  
**+ Mit vždy přehled: mobilita v dovolenkovém regionu ve své rozmanitosti přehledně a snadno dostupná.**  
[www.diemobilitaet.at/traunstein-taxi.html](http://www.diemobilitaet.at/traunstein-taxi.html)

### Regionálně, flexibilně a nekomplikovaně

**Mühlferdl** / V rámci projektu sdílených elektromobilů v oblasti Mühlviertelu je možná rezervace auta kdykoli a také spontánně, buď na webové stránce nebo za pomoci aplikace Mühlferdl-App. Kdo je registrovaný, dostane kartu, se kterou si auto „Mühlferdl“ odemkne a zamkne. Jinak není třeba nic. Žádný klíč, kód, jenom mít kartu.  
**+ Elektromobilita roste a roste – a je pořád víc lidí, kteří se do ní zapojují.**  
[www.muehlferdl.at](http://www.muehlferdl.at)

**Auch ohne eigenes Auto flexibel und nachhaltig mobil**

**tim-Carsharing** / tim erweitert den bisher bekannten Verkehr um eine weitere Mobilitätsform – die des stationären CarSharings inklusive Mietwagen. So soll es möglich werden, Reisewege möglichst effektiv und entspannt abzubilden, ohne dafür ein eigenes Auto besitzen zu müssen. Die Standorte sind zentralisierte Mobilitäts-Hotspots: Ob (E-)CarSharing, Mietwagen oder E-Taxi, sie sind leicht mit dem öffentlichen Nahverkehr oder dem Fahrrad erreichbar.  
 + Über die Homepage oder dank der mobilen Anwendung lässt sich das gewünschte Fahrzeug schnell und einfach buchen.  
[www.tim-oesterreich.at](http://www.tim-oesterreich.at)

**Der Klassiker Fahrgemeinschaften – digital interpretiert**

**Carployee** / Die Mitfahr-App für den täglichen Arbeitsweg zu Unternehmen und Businessparks funktioniert österreichweit. Interessierte können sie zuerst mit der Demoversion testen und simulieren, wie groß das Potenzial für Fahrgemeinschaften im Unternehmen ist. Der intelligente Algorithmus koordiniert dabei die Fahrten basierend auf Wohnort, Verkehrslage, Wetter, Personenanzahl, Zieladresse und der Bereitschaft für Umwege.  
 + Fahrgemeinschaften sind effektiv und auch bequem – wenn man es richtig anpackt.  
[www.carpoyee.com](http://www.carpoyee.com)

**Bei vielen Ideen und Modellen den Überblick behalten**

**Mobil am Land** / Die Mobilität im ländlichen Raum bedeutet eine große Herausforderung für die Zukunft, die wachsende Zahl der flexiblen Bedarfsverkehre in vielen österreichischen Gemeinden zeigt in die richtige Richtung. Auf der Homepage erfahren Interessierte auf einen Blick, wie die einzelnen Angebote funktionieren und wann, wo und wie sie bestellt und genutzt werden können.  
 + Das A und O ist der Überblick. Es lohnt sich.  
[www.mobil-am-land.at](http://www.mobil-am-land.at)

**Gut investiert – großer Nutzen**

**E-CarSharing Bürgerenergie Traunviertler Alpenvorland** / Diese Genossenschaft aus Bürgern, Kommunen und Firmen investiert ihr Geld in nachhaltige Projekte zur regenerativen Energieerzeugung und Energieeffizienzprojekte. Sie fördert auch den Gedanken kleinräumiger Wirtschaftskreisläufe wie etwa im Bereich der Mobilität durch den Kauf von Fahrzeugen und ihre Nutzung durch die Mitglieder.  
 + Die vielfältigen Möglichkeiten sind auf der Homepage übersichtlich gebündelt.  
[www.buergerenergie-alpenvorland.at](http://www.buergerenergie-alpenvorland.at)

**Gemeinsam überlegen und darüber sprechen**

**Mobilcard Krenglbach** / Ziel des privaten Vereins ist es, eine selbstbestimmte, kostengünstige und nachhaltige Mobilität am Land zu ermöglichen, die ohne den Besitz eines eigenen Autos auskommt. Deshalb wurden Informationen zur Mobilität in der Gemeinde gesammelt, mit Beteiligten gesprochen, Anknüpfungspunkte zu anderen Vereinen und Gruppen gesucht und begonnen „Umstiegsmöglichkeiten“ zu entwickeln.  
 + Werden die gesammelten Infos beispielsweise auf den Homepages der Gemeinden und Vereine veröffentlicht, ist bereits ein wichtiger Schritt zur nachhaltigen Mobilität gemacht.  
[www.mobilcard.at](http://www.mobilcard.at)

**I bez vlastního auta flexibilní a udržitelné mobilní**

**tim-Carsharing** / „tim“ rozšiřuje dosud známou dopravu o další formu mobility – stacionární carsharing včetně pronájmu automobilu. Tak má být možné zobrazit cesty co nejefektivněji a uvolněně, aniž by člověk musel mít vlastní auto. Místa jsou centralizované hotspotsy mobility: sdílení elektromobilů, pronajaté automobily nebo elektro-taxi. Jste snadno dostupní veřejnou dopravou nebo na kole.  
 + Pres webovou stránku a díky mobilní aplikaci je možné si požadované vozidlo rychle a jednoduše zarezervovat.  
[www.tim-oesterreich.at](http://www.tim-oesterreich.at)

**Klasik spolujízdy – v digitální interpretaci**

**Carployee** / Aplikace pro spolujízdu pro každodenní cesty do práce do podniku a businessparků funguje po celém Rakousku. Zájemci si mohou nejdříve otestovat a nasimulovat demoverzi, jak velký je potenciál pro spolujízdu v podniku. Inteligentní algoritmus přitom koordinuje jízdy na základě bydliště, dopravní polohy, počasí, počtu osob, cílové adresy a ochoty jet oklikami.  
 + Spolujízdy jsou efektivní a také pohodlné – pokud se to vezme za správný konec  
[www.carpoyee.com](http://www.carpoyee.com)

**Zachovat si přehled při velkém počtu myšlenek a modelů**

**Mobilní na venkově** / Mobilita na venkově představuje velkou výzvu pro budoucnost, rostoucí počet flexibilní dopravy na základě potřeby v mnoha rakouských obcích ukazuje správným směrem. Na webové stránce zjistí zájemci jediným pohledem, jak jednotlivé nabídky fungují, a kdy, kde a jak je možné si je objednat a využít.  
 + Alfou a omegou je přehled. Vyplatí se to.  
[www.mobil-am-land.at](http://www.mobil-am-land.at)

**Dobrá investice – velký užitek**

**E-CarSharing Bürgerenergie Traunviertler Alpenvorland** / Toto družstvo složené z obyvatel, obcí a firem investuje své peníze do trvale udržitelných projektů na výrobu energie z obnovitelných zdrojů a energeticky efektivních projektů. Podporuje také myšlenky maloplošných hospodářských cyklů, např. v oblasti mobility prostřednictvím nákupu vozidel a jejich využití svými členy.  
 + Velký počet možností je přehledně propojen na webové stránce.  
[www.buergerenergie-alpenvorland.at](http://www.buergerenergie-alpenvorland.at)

**Společně přemýšlet a hovořit o tom**

**Mobilcard Krenglbach** / Cílem soukromého sdružení je umožnit nákladově výhodnou a trvalou mobilitu na venkově podle svých představ, která si vystačí, aniž by vlastnila vlastní automobil. Proto proběhl sběr informací o mobilitě v obci, hovořilo se s účastníky, hledaly se styčné body s jinými spolky a skupinami a začaly se rozvíjet „přístupní možnosti“.  
 + Pokud se nasbírané informace zveřejní například na webových stránkách obcí a sdružení, je už díky tomu vytvořen důležitý krok směrem k trvale udržitelné mobilitě.  
[www.mobilcard.at](http://www.mobilcard.at)

**Elektromobilität für alle Welsler**

**E-Carsharing EWW Strom Wels** / Neben dem guten (Ge-)Wissen, umweltfreundlichen unterwegs zu sein und nachhaltig zu agieren, sprechen auch jede Menge wirtschaftliche Gründe wie ein attraktiver Tarif sowie der Wegfall der Anschaffungs- und Werkstattkosten für das E-CarSharing in Wels. Die Fahrzeuge stehen an fünf Standorten mit entsprechenden Ladestationen bereit.  
 + Dabeisein ist spielend einfach, die E-Mobile lassen sich von jedem PC aus problemlos buchen.  
[www.eww.at](http://www.eww.at)

**Mobilität für alle**

**E-Carsharing Grieskirchen (Mobilcard Grieskirchen)** / Ziel des Vereins ist es, jeder BürgerIn im Großraum von Grieskirchen selbstbestimmte Mobilität zu ermöglichen. Dies soll durch die gemeinsame Nutzung eines Leihwagens und in Zukunft durch einen Bedarfsbus möglich werden. Mitglieder buchen das Fahrzeug über die Plattform jibola. Hier wird über eine App oder vom Computer aus eingetragen, wann das Fahrzeug gebraucht wird und wie viele Kilometer man ungefähr fahren möchte. Die Plattform errechnet die nötige Ladezeit und reserviert das Fahrzeug.  
 + Neue Mobilität funktioniert im Großen und auch im Kleinen.  
[www.mobilcard-grieskirchen.at](http://www.mobilcard-grieskirchen.at)

**Alleine fahren ist doch sowieso langweilig**

**FoahstMit** / Die Mitfahrerbörse ermöglicht Pendlern die optimalen Fahrgemeinschaften zu finden. FahrerInnen können auf FoahstMit eine Tour zu einer bestimmten Zeit anlegen. Sie geben die relevanten Daten zur Fahrt an und so können auch andere Personen die Mitfahrgelegenheit finden und in Kontakt treten.  
 + Auch hier liegt ein besonderes Augenmerk auf der unkomplizierten Handhabung.  
[www.foahstmit.at](http://www.foahstmit.at)

**Das Mobilitätsverhalten der Menschen ist im Wandel**

**DOMINO** / Die Vision, an der bei DOMINO („Drehscheibe für intermodale Mobilitätsservices und -technologien“) gearbeitet wird, ist klar definiert, nämlich Mobilitätsangebote für alle NutzerInnen einfach, komfortabel und vernetzt anzubieten. In drei Pilotregionen sollen ausgehend von den Bedürfnissen der UserInnen neue Angebote geschaffen und bestehende Services in ein System „MaaS (Mobility-as-a-Service) made in Austria“ integriert werden.  
 + Letztlich soll für die NutzerInnen der unterschiedlichen Mobilitätsangebote alles bequem aus einer Hand verfügbar sein.  
[www.dominio-maas.at](http://www.dominio-maas.at)

**Nur kein Stillstand**

**Wohin Du willst-App** / Die App wurde mit dem Ziel, den BürgerInnen die Nutzung aller im Landkreis Cham verfügbaren Nahverkehrsangebote zu erleichtern, zum umfangreichen Mobilitätsinstrument weiterentwickelt. In Echtzeit wird angezeigt, ob Bus oder Bahn pünktlich sind, bei Verspätung berechnet die App die neue Ankunftszeit. Im Linienverlauf kann der Fahrgast auf der Karte sehen, wo sich beispielsweise ein Bus gerade befindet. Mit der App können auch die Fahrtscheine online erworben werden.  
 + Im nächsten Schritt werden Aspekte wie Ausflugsziele, Veranstaltungen, Gastronomie und Übernachtungen aufgenommen und so die Mobilität und der Tourismus enger verzahnt.  
[www.landkreis-cham.de](http://www.landkreis-cham.de)

**Elektromobilität pro všechny obyvatel Welsu**

**E-Carsharing EWW Strom Wels** / Vedle dobrého svědomí a vědomí, jak být na cestě šetrný k životnímu prostředí a jednat s trvalou udržitelností, hovoří pro E-carsharing ve Welsu také množství ekonomických důvodů, jakými jsou např. atraktivní tarif a absence nákladů na pořízení a opravy automobilu. Vozidla stojí připravená na pěti stanovištních s odpovídajícími dobíjecími stanicemi.  
 + Být přitom je hravě jednoduché, elektromobily je možné bez problému jednoduše rezervovat z každého počítače.  
[www.eww.at](http://www.eww.at)

**Mobilita pro všechny**

**E-Carsharing Grieskirchen (Mobilcard Grieskirchen)** / Cílem sdružení je umožnit každému občanu v aglomeraci Grieskirehenu mobilitu dle vlastní volby. To se má umožnit společným využíváním pronajatého vozu a do budoucna autobusem využívaným na základě potřeby. Členové si vozidlo rezervují přes platformu „jibola“. Tady se pomocí aplikace nebo z počítače zapíše, kdy bude vozidlo třeba a kolik kilometrů přibližně ujede. Platforma vypočítá nutný čas dobití a vozidlo zarezervuje.  
 + Nová mobilita funguje ve velkém i v malém.  
[www.mobilcard-grieskirchen.at](http://www.mobilcard-grieskirchen.at)

**Ježdit sám je přeci tak nudné**

**FoahstMit (česky: Pojeď se mnou?)** / Burza spolujízdy umožňuje pendlerům nalezení optimálních jízdních společenství. Řidiči mohou na „FoahstMit“ vložit trasu, kterou pojedou v určité dobu. Zadají relevantní data jízdy, a tak mohou ostatní najít příležitost ke spolujízdě a navázat s řidičem kontakt.  
 + Také tady se klade zvláštní zřetel na nekomplikované ovládání.  
[www.foahstmit.at](http://www.foahstmit.at)

**Chování lidí ve vztahu k mobilitě se mění**

**DOMINO** / Víze, na které se u systému DOMINO („Centrum pro intermodální služby a technologie mobility“) pracuje, je jasně definovaná, totiž nabízet nabídky mobility pro všechny uživatele jednoduše, komfortně a propojeně. Ve třech pilotních regionech se mají nové nabídky vytvářet na základě potřeb uživatelů a stávající služby integrovat do systému „MaaS (Mobility-as-a-Service) made in Austria“.  
 + Nakonec mají mít uživatelé různých nabídek mobility všechno k dispozici pohodlně z jedné ruky.  
[www.dominio-maas.at](http://www.dominio-maas.at)

**Jen žádný prostoj**

**Wohin Du willst-App/Aplikace Kam chceš** / Aplikace byla dále rozvíjena jako obsáhlý nástroj mobility s cílem usnadnit obyvatelům využití všech nabídek místní dopravy, které jsou k dispozici v okrese Cham. V reálném čase se zobrazí, zda je autobus nebo vlak přesný, v případě zpoždění vypočítá aplikace nový čas příjezdu. V přehledu linek může cestující na mapě vidět, kde se jeho autobus právě nachází. S aplikací je možné také získat jízdenky online.  
 + V dalším kroku budou zahrnuty aspekty, jakými jsou výletní cíle, akce, gastronomie a ubytování, a tak se úžeji propojí mobilita a cestovní ruch.  
[www.landkreis-cham.de](http://www.landkreis-cham.de)



### Die Verkehrsmittel nach Bedarf und Sinn nutzen

**CarSharing Landshut** / Der Verein AutoTeilen Landshut e. V. ist Eigentümer und Vermieter der Autos und bietet die Nutzung seinen Mitgliedern zum Kostendeckungspreis an. Die können online spontan unmittelbar vor Fahrtbeginn buchen oder auch bereits lange im Voraus. Außerdem steht den Mitgliedern bundesweit das CarSharing-Angebot in über 150 Städten und Gemeinden zu Verfügung.

+ Wer weniger als 10.000 Kilometer im Jahr fährt und kostengünstige und gepflegte Autos benutzen will, findet hier eine preiswerte Alternative zum eigenen Auto.

[www.autoteilen-landshut.de/so-gehts](http://www.autoteilen-landshut.de/so-gehts)

### Eine bärenstarke Vorreiterrolle

**Autonomer Bus** / Der erste Autonome Kleinbus Deutschlands im öffentlichen Straßenverkehr in Bad Birnbach wird von der Bahntochter Regionalbus Ostbayern GmbH (RBO) betrieben. Der Landkreis Rottal-Inn, die Marktgemeinde Bad Birnbach, der TÜV Süd und der Fahrzeughersteller Easymile haben dieses Projekt von der ersten Idee an unterstützt und gemeinsam mit der Deutschen Bahn möglich gemacht.

+ Das Projekt passt perfekt in das Entwicklungskonzept des Kurorts, dessen wichtigstes Kapitel „Das ökologische Bad“ heißt und in dem E-Mobilität fester Bestandteil ist.

[www.rottal-inn.de](http://www.rottal-inn.de)

### Mit großen Schritten zur Smart City II.

**Smart-Maßnahmen im Verkehr** / Der Weg zur Smart City beinhaltet auch den Plan für nachhaltige städtische Mobilität: WLAN und USB in den Bussen des öffentlichen Verkehrs, smarte Haltestellen, Terminals für öffentliche Verkehrsmittel, intelligente Sitzbänke, Elektroautos und E-Bikes - das alles gibt es in Třebíč bereits.

+ Sowohl der öffentliche wie auch der individuelle Verkehr werden in der Smart City noch attraktiver.

[www.chytratrebic.cz](http://www.chytratrebic.cz)

### Immer die richtigen Informationen parat

**Informationssysteme für die urbane Mobilität** / Wer sich schnell und nachhaltig in der Stadt von heute bewegen will, braucht möglichst relevante und aktuelle Informationen über Verkehrseinschränkungen, öffentliche Verkehrsmittel, Standorte von Ladestationen, optimale Routenwahl und vieles mehr. Genau daran wird in Písek kontinuierlich gearbeitet.

+ Ein mobiles Gesamtpaket, von dem alle profitieren.

[www.mesto-pisek.cz](http://www.mesto-pisek.cz)

### Vyžití dopravních prostředků podle potřeby a smyslu

**CarSharing Landshut** / Sdružení AutoTeilen Landshut e. V. je vlastníkem a pronajmatelem automobilů a nabízí svým členům jejich využívání za cenu pokrývající náklady. Členové mohou provést rezervaci online spontánně bezprostředně před začátkem jízdy, a nebo i dlouho dopředu. Kromě toho je pro členy nabídka car-sharingu k dispozici po celém Německu u přibližně 150 městech a obcích.

+ Kdo ujede za rok méně než 10 000 kilometrů a chce využít nízkonákladová a udržovaná auta, najde tady cenově výhodnou alternativu k vlastnímu automobilu.

[www.autoteilen-landshut.de/so-gehts](http://www.autoteilen-landshut.de/so-gehts)

### Silná role průkopníka

**Autonomní autobus** / První autonomní malý autobus v Německu ve veřejné silniční dopravě v Bad Birnbachu bude provozován dceřinou společností železnice Regionalbus Ostbayern GmbH (RBO). Okres Rottal-Inn, městyš Bad Birnbach, TÜV Süd a výrobce vozidel Easymile tento projekt podporovali od prvního nápadu a umožnily jeho realizaci společně s železniční společností Deutsche Bahn.

+ Projekt se perfektně hodí do rozvojové koncepce lázeňského města, jehož důležitá kapitola se jmenuje „Ekologické lázně“ a má v ní své pevné místo elektromobilita.

[www.rottal-inn.de](http://www.rottal-inn.de)

### Velkými kroky směrem ke Smart City II.

**Chytrá opatření v dopravě** / Cesta ke Smart City zahrnuje také plán pro trvalou městskou mobilitu: WiFi a USB v autobusech veřejné dopravy, chytré zastávky, terminály pro veřejné dopravní prostředky, inteligentní sedačky, elektromobily a elektrokola – to všechno už je v Třebíči realitou.

+ Jak veřejná, tak také individuální doprava, se stanou ve Smart City ještě aktivnější.

[www.chytratrebic.cz](http://www.chytratrebic.cz)

### Vždy správné informace po ruce

**Informační systémy pro městskou mobilitu** / Kdo se chce dnes po městě pohybovat rychle a udržitelně, potřebuje co nejrelevantnější a nejaktuálnější informace o dopravních omezeních, veřejných dopravních prostředcích, místech s dobíjecími stanicemi, optimální volbu trasy a ještě mnohem víc. Píseň na tom se v Písku nepřetržitě pracuje.

+ Ucelený mobilní balíček, ze kterého mají prospěch všichni.

[www.mesto-pisek.cz](http://www.mesto-pisek.cz)



## Kultur / Freizeit

### Kultura a volnočasové aktivity

#### Kulturvermittlung im öffentlichen Raum

**Speechcode - Audioguide Erlauf** / Schilder sind als Leitsysteme und Informationsträger nach wie vor gefragt. In Erlauf findet man entlang des Kultur-, Fußlehr- und Tut-Gut-Pfads diverse Tafeln mit QR-Codes, die jede Menge Wissenswertes bereithalten. Die Übertragung der Daten auf das Smartphone erfolgt direkt, so dass der gesamte Inhalt gespeichert wird und kein Internet-Zugang erforderlich ist.

+ Ob Qualitäts-, Kultur- oder Naturtourismus: Gelingt die Vermittlung von Wissenswerten vor Ort, dann steigt auch die Zufriedenheit der Gäste.

[www.speechcode.de](http://www.speechcode.de)

#### Gemeinsam wirklich Wichtiges erhalten

**Topothek** / Die Topothek ist ein österreichweites Nachschlagewerk, das das regionale historische Erbe digitalisieren und verfügbar machen will. Doch nur die Menschen vor Ort kennen die örtliche Geschichte im Detail und können privates historisches Material sichern und online sichtbar machen. Dafür bietet die Topothek den optimalen Rahmen.

+ Als virtuelle Sammlung ist die Topothek beliebig erweiterbar und kennt weder Redaktionsschluss noch Seitenumfang.

[www.topothek.at](http://www.topothek.at)

#### Zprostředkování kultury ve veřejném prostoru

**Speechcode - Audioprůvodce Erlauf** / Informační tabule jsou i nadále žádané jako navigační systémy a nositelé informací. V Erlaufu najdete podél kulturní, naučné pěší a zdraví prospěšné stezky různé tabule s QR kódy, které obsahují velké množství informací. Přenos dat do chytrého telefonu proběhne přímo, takže se obsah uloží do paměti a není nutný přístup k internetu.

+ Je jedno, jestli se jedná o kvalitní, kulturní či přírodní cestovní ruch: Pokud se zprostředkování informací a zajímavostí podaří přímo v místě, pak se zároveň zvýší také spokojenost hostů.

[www.speechcode.de](http://www.speechcode.de)

#### Společně získat opravdu to důležité

**Topothek** / „Topothek“ (Topotéka) je celorakouská příručka, která chce digitalizovat a zpřístupnit regionální historické dědictví. Ale jen lidé přímo v dané obci znají místní dějiny detailně a mohou zajistit soukromý historický materiál a zpřístupnit ho online. Pro tento účel nabízí „topotéka“ optimální rámec.

+ Jako virtuální sbírka může být topotéka libovolně rozšiřována a nezná ani redakční uzávěrku, ani počet stran.

[www.topothek.at](http://www.topothek.at)







### Touristische Entdeckungsreise mit Spaßfaktor

**Mobiles Mohnquiz** / Dieses Quiz ist im wahrsten Sinne des Wortes ein mobiles Rätselspiel, denn mit dem Smartphone geht es auf eine interessante Entdeckungstour durch das Mohndorf Armschlag. An insgesamt 15 Stationen finden die Teilnehmer Schilder mit den Codes, mit denen die Fragen freigeschaltet werden.

+ Die mobile Schnitzeljagd macht Spaß und zeigt gleichzeitig Armschlag von seiner schönsten Seite.

[www.mohnquiz.at](http://www.mohnquiz.at)

### Nicht nur aufs Smartphone starren

**Strassertal-App** / Dank dieser App lässt sich das Strassertal und das Freilandmuseum interaktiv erleben. So erfährt der Besucher über die mobile Anwendung jede Menge Interessantes über die Germanen und erlebt das Museumsgelände auf eine komplett neue Art und Weise.

+ So lässt sich Geschichte auf allen Kanälen vermitteln.

[www.strassertal.at](http://www.strassertal.at)

### Gelungenes Marketing mit Genuss

**Onlineführungen in der Whisky-Destillerie** / Die Homepage von Fine Austrian Whisky hat eine besondere Marketingidee zu bieten: die Online-Führungsbox. Wer die Genussbox mit fünf Flaschen Whisky, zwei Malzsorten und einem Whisky-Glas bestellt, findet dort auch den Zugangscode für die Onlineführung durch die Destillerie.

+ Inhaber Peter Affenzeller führt persönlich durch den Betrieb, erklärt die einzelnen Produktionsschritte und verkostet gemeinsam mit den Gästen seine Destillate.

[www.peter-affenzeller.at](http://www.peter-affenzeller.at)

### Objevná turistická cesta s faktorem zábavy

**Mobilní kvíz o máku** / Tento kvíz je v pravém slova smyslu mobilní hádankovou hrou, protože se s chytrým telefonem vydáte na zajímavou objevnou cestu „makovou“ obcí Armschlag. Celkem na 15 zastaveních najdou účastníci tabule s kódy, pomocí kterých se zobrazí otázky.

+ Mobilní „šipková“ přináší zábavu a současně ukazuje obec Armschlag z její nejhezčí stránky.

[www.mohnquiz.at](http://www.mohnquiz.at)

### Nezírat jen na chytrý telefon

**Aplikace Strassertal** / Díky této aplikaci je možné zažít údolí Strassertal a tamní skanzen interaktivním způsobem. Návštěvník se tak pomocí mobilní aplikace dozví množství zajímavých informací o Germanech a zažije areál skanzeny úplně novým způsobem.

+ Tímto způsobem je možné zprostředkovat historii pomocí všech kanálů.

[www.strassertal.at](http://www.strassertal.at)

### Zdařilý marketing s požitkem

**Prohlídky online v destilérce whisky** / Webové stránky Fine Austrian Whisky může nabídnout zvláštní marketingový nápad: prohlídkový box online. Kdo si objedná balení s pěti lahvemi whisky, dvěma druhy sladu a sklenicí whisky, najde v něm také přístupový kód pro online prohlídku destilérky.

+ Majitel destilérky Peter Affenzeller Vás provede osobně po celém provozu, vysvětlí jednotlivé výrobní kroky a ochutná s Vámi své destilláty.

[www.peter-affenzeller.at](http://www.peter-affenzeller.at)

### Ein wunderbarer Kulturspaziergang mit Mehrwert

**Kirchberg/Walde: Hearonymus** / Kirchberg zu entdecken ist einfach schön und dank der kostenlosen App „Hearonymus“ auch schön einfach. Sie hält alle historischen Fakten des Ortes bereit, so lassen sich seine Geschichte und Kultur erkunden. Vom Marktplatz aus stehen beim akustischen Kulturspaziergang insgesamt 13 Stationen auf dem Plan.

+ Mit der passenden App lassen sich idyllische Orte noch besser präsentieren.

[www.kirchbergamwalde.at](http://www.kirchbergamwalde.at)

### Plädoyer für das wunderbare Mühlviertel

**Mühlviertel Guide** / Der „MY4tl-Guide“ will auf feine Dinge, schöne Plätze und Einzigartigkeiten im Mühlviertel aufmerksam machen. Die vier Kategorien Erleben, Genussplatzln, Feinste Ware und Veranstaltungen werden durch die Begriffe Innovation, Genuss und Freizeit verbunden. Hinter der Plattform steht der „MY4tl – Verein für Freizeit, Innovation und Genuss im Mühlviertel“, hier zeigen junge Leute ihr Faible für ihre Heimat.

+ Schon das Durchblättern inspiriert, die Region nördlich der Donau zu entdecken - abseits der Hektik und doch am Puls der Zeit.

<https://www.my4tl.at>

### Grenzenloser Wandergenuss

**Audio-Guide App für den Burgen- und Schlösserweg** / Hier wird das Smartphone zum modernen Audioguide-Gerät. Für alle 19 Burgen und Schlösser des grenzüberschreitenden Weitwanderweges stehen Hörbeiträge mit einer Gesamtspieldauer von über 200 Minuten zur Verfügung. Zusätzlich zu den Infos zur Bau- und Besitzergeschichte sowie Sagen und Hintergrundwissen verfügt die App auch über eine Kartenfunktion.

+ Der Weg ist einfach zu interessant, um sich auch nur eine Information entgehen zu lassen.

[www.buschweg.at](http://www.buschweg.at)

### Báječná kulturní procházka s přidanou hodnotou

**Kirchberg/Walde: Hearonymus** / Objevovat Kirchberg je jednoduše krásné a díky bezplatné aplikaci „Hearonymus“ navíc i velmi jednoduše. Aplikace obsahuje všechna historická fakta o obci a díky ní se člověk seznámí s její historií a kulturou. Východním bodem je náměstí a při kulturní akustické prohlídce se na plánu nachází celkem 13 zastavení.

+ Pomocí vhodné aplikace je možné prezentovat idylická místa ještě lépe.

[www.kirchbergamwalde.at](http://www.kirchbergamwalde.at)

### Oslavná řeč na počest nádherného Mühlviertelu

**Mühlviertel Guide** / Průvodce „MY4tl-Guide“ chce upozornit na zajímavé věci, krásná místa a zvláštnosti Mühlviertelu. Čtyři kategorie - zážitek, místa spojená s požitkem, nejménější zboží a akce - jsou propojeny pojmy inovace, požitek a volný čas. Za platformou stojí Sdružení pro volný čas, inovace a požitek v Mühlviertelu „MY4tl – Verein für Freizeit, Innovation und Genuss im Mühlviertel“, mladí lidé tu prezentují „slabost“, kterou mají pro svůj rodný kraj.

+ Pro objevování regionu na sever od Dunaje je inspirativní pouhé listování - stranou od hektického života, a přeci na tepu doby.

<https://www.my4tl.at>

### Požitek z pěší turistiky bez hranic

**Aplikace audioprůvodce pro Zemskou cestu** / Chytrý telefon se tady stává moderním audioprůvodcem. Pro všech 19 hradů a zámků přehraniční dálkové pěší trasy jsou k dispozici audiopříspěvky v celkové délce 200 minut. Kromě informací o dějinách jednotlivých památek a jejich majitelích, pověstí a zajímavosti má aplikace také mapovou funkci.

+ Cesta je prostě příliš zajímavá na to, aby si člověk nechal ujít být i jedinou informaci.

[www.buschweg.at](http://www.buschweg.at)



## Eine Heimat für Neues

**Initiative Silicon Vilstal** / Silicon Vilstal ist eine gemeinnützige Innovationsplattform aus Niederbayern. Sie setzt sich dafür ein, Innovation auf dem Land voranzubringen, Menschen zu vernetzen und digitale Chancen aufzuzeigen. Dafür fördert sie offene gesellschaftliche Innovation und macht die digitalen Möglichkeiten ländlicher Regionen greifbar. Die Aktivitäten werden auch durch ein breites gesellschaftliches Netzwerk ermöglicht.  
 + *Silicon Vilstal wurde bereits als eine der zehn besten Unternehmergeist-Initiativen Deutschlands ausgezeichnet.*  
[www.siliconvilstal.de](http://www.siliconvilstal.de)

## So kommt Schwung in den Urlaub

**Summer Guide** / Um Besuchern die Vielfalt der Region Rottal-Inn näher zu bringen, wurden im Summer Guide die wichtigsten Freizeitangebote zusammengestellt. Außerdem enthält das Tourenportal die schönsten Wander- und Radtouren. So können sich die Gäste ihre eigene Sommertour zusammenstellen.  
 + *Im Urlaub hat man endlich Zeit, Dinge zu tun, die man noch nie getan hat. Der Summer Guide hilft dabei.*  
[www.rottal-inn.de](http://www.rottal-inn.de)

## Ein einfacher QR-Code und so viele spannende Geschichten

**Beschilderungen mit QR-Codes** / In zahlreichen Gemeinden im Landkreis Landshut findet man an Häusern QR-Codes, die jede Menge Interessantes über die Geschichte des Ortes und ganz speziell über die des Gebäudes erzählen.  
 + *Eine unkomplizierte und doch attraktive Verknüpfung – analoge und virtuelle Welt, Vergangenheit und Gegenwart.*

## Sportliches auf dem Smartphone

**fitalParcours** / Eine spezifische App gewährleistet, dass an den Outdoor-Fitness-Geräten in den Bewegungsparcours im Bayerischen Golf- und Thermenland auch richtig trainiert wird. Die fitalParcours sind an den schönsten Orten gelegen, in diesen kostenlosen Fitness-Studios lassen sich Kraft, Beweglichkeit, Gleichgewicht und Ausdauer trainieren.  
 + *Bewegung macht Spaß und fördert die Gesundheit, dank der App ist man auch sicher, dass man es richtig macht.*  
[www.bayerisches-thermenland.de](http://www.bayerisches-thermenland.de)

## Sich gemeinsam um die Gemeinde kümmern

**App Zmapujto** / Das ursprüngliche Ziel des Umweltprojekts war es, illegale Mülldeponien zu bekämpfen und die Bürger der Gemeinden einzubeziehen. Inzwischen ist es möglich, nicht nur schwarze Mülldeponien zu melden, sondern auch andere Probleme, denen die Bürger in der Natur oder in den Gemeinden begegnen.  
 + *Hier sprechen die Bürger aktiv mit.*  
[www.zmapujto.cz](http://www.zmapujto.cz)

## Touristen sind herzlich willkommen

**Mobiler Reiseführer zur Tourismusförderung** / Um sich den Gästen von der besten Seite zu zeigen und damit diese auch keines der zahlreichen Kleinode von Bräsy verpassen, bietet der mobile Reiseführer zahlreiche Informationen über Sehenswürdigkeiten, Gastronomie, Kultur und Dienstleistungen in der Region.  
 + *Der Reiseführer funktioniert auch offline, ist mehrsprachig und dank der Updates immer auf dem neuesten Stand.*  
[www.obecbrasy.cz](http://www.obecbrasy.cz)

## Domov innovačních myšlenek

**Initiativa Silicon Vilstal** / Silicon Vilstal je nezisková inovační platforma z Dolního Bavorska. Zasazuje se o podporu inovací ve venkovském prostředí, propojování lidí sítěmi a upozorňování na digitální příležitosti. Za tímto účelem podporuje otevřenou společenskou inovaci a zpřístupňuje digitální možnosti venkovských regionů. Aktivita jsou možné také díky široké společenské síti.  
 + *Silicon Vilstal už získal ocenění jako jedna z deseti nejlepších iniciativ podnikatelského ducha v Německu.*  
[www.siliconvilstal.de](http://www.siliconvilstal.de)

## Čerstvý vítr do způsobu, jak trávit dovolenou

**Summer Guide** / Průvodce Summer Guide sestavil nejdůležitější volnočasové nabídky, aby návštěvníkům přiblížil rozmanitost regionu Rottal-Inn. Portál tras obsahuje kromě toho nejkrásnější pěší turistické trasy a cyklotrasy. Díky tomu si mohou hosté sestavit svou vlastní letní trasu.  
 + *Na dovolené má člověk konečně čas dělat věci, které ještě nikdy předtím nevykoušel. Jako pomocníka má Summer Guide.*  
[www.rottal-inn.de](http://www.rottal-inn.de)

## Jednoduchý QR kód a mnoho napínavých příběhů

**Značení pomocí QR kódu** / V mnoha obcích okresu Landshut najdete na domech QR kódy, které vyprávějí zajímavé příběhy o dějinách obce a speciálně o dějinách dané konkrétní budovy.  
 + *Nekomplikované a pěkné atraktivní spojení – analogový a virtuální svět, minulost a současnost.*

## Sport na chytrém telefonu

**fitalParcours** / Speciální aplikace zaručuje správné využívání a cvičení na outdoorových fitness přístrojích v parkourech v bavorské golfové a lázeňské oblasti. Parkoury „fitalParcours“ jsou umístěny na těch nejhezčích místech. V těchto bezplatných fitness-studiích můžete trénovat sílu, pohyblivost, rovnováhu a výdrž.  
 + *Pohyb přináší zábavu a podporuje zdraví, díky této aplikaci máte také jistotu, že vše provádíte správně.*  
[www.bayerisches-thermenland.de](http://www.bayerisches-thermenland.de)

## Společná péče o obec

**Aplikace „Zmapujto“** / Původním cílem ekologického projektu bylo potírání ilegálních skládek odpadu a zapojení obyvatel obcí. V průběhu času je možné nejen ohlašovat černé skládky odpadu, ale také jiné problémy, se kterými se občané setkávají v přírodě nebo v obcích.  
 + *Tady se jedná o aktivní účast občanů.*  
[www.zmapujto.cz](http://www.zmapujto.cz)

## Turisté jsou srdečně vítáni

**Mobilní průvodce na podporu cestovního ruchu** / Ukázat se návštěvníkům v tom nejlepším světle a nevynechat žádný z klenotů, kterým se obec Bräsy pyšní, mobilní průvodce proto nabízí četné informace o pamětihodnostech, gastronomii, kultuře a službách v regionu.  
 + *Průvodce funguje také offline, je vícejazyčný a díky aktualizacím má ty nejčerstvější informace.*  
[www.obecbrasy.cz](http://www.obecbrasy.cz)



# Arbeiten/Smart Work Pracovní trh/Smart Work

## Jobs direkt vor der Haustüre

**Mostjobs / Jobwald** / Die Unternehmer aus der Region wissen am besten, welches Personal sie vor Ort benötigen. Um auch die geeigneten Arbeitskräfte vor Ort gezielt zu erreichen, bietet sich die Idee einer individuellen Jobbörse einfach an, so wie es beispielsweise für das Most- und Waldviertel bereits umgesetzt wurde.  
 + *Auch hier sticht der regionale Trumpf, um Arbeitgeber und Arbeitnehmer zusammenzubringen.*  
[www.mostjobs.at](http://www.mostjobs.at)  
[www.jobwald.at](http://www.jobwald.at)

## Frauen in ihrer vollen Kraft sichtbar machen

**FRAU iDA - Raum der Unternehmerinnen** / Frauen, die sich verbinden, inspirieren und ein spannendes Bildungsprogramm anbieten - aus dieser Vision entstand der Verein Waldviertler Frauenwirtschaft und das Projekt FRAU iDA. Dabei handelt es sich aber nicht nur um einen Arbeitsort, sondern auch um einen sozialen Raum, der Frauen bei der Unternehmensgründung motiviert und unterstützt.  
 + *Der geballten Frauenpower gibt das innovative Projekt durchaus auch wörtlich Raum in Form eines repräsentativen Betriebsstandortes.*  
[www.frau-ida.at](http://www.frau-ida.at)

## Weit mehr als nur eine „Bürogemeinschaft“

**workingspace 4.0 – Das neue Arbeiten im Waldviertel** / Der workingspace in Gars am Kamp bietet die ideale Umgebung, um umfassend betreut ein Unternehmen zu gründen. Das Konzept erweitert bestehende Modelle des gemeinsamen Arbeitens um die Bereiche Vernetzung, Familie und Gesundheit. So stehen im Fitnessbereich Gesundheit und Ausgleich im Mittelpunkt, die Indoor-Spielwelt erweitert den workingspace um die Faktoren Spiel und Spaß. Außerdem wird hochwertige Gastronomie angeboten, die auch Gästen offensteht.  
 + *Es ist Zeit, „Arbeitsplatz“ komplett neu zu denken.*  
[www.working-space.at](http://www.working-space.at)

## Gemeinsam und innovativ wachsen

**Das Franzl** / Es ist ein bewährtes Konzept, das hier neu und individuell verpackt weiterentwickelt wurde. Unter der Devise „We grow together“ geht es im Franzl darum, sich mit anderen Unternehmern der Region zu vernetzen. Es bietet Platz für Neugründer, die hier Unterstützung finden. Für bestehende Unternehmen ist das Franzl ein kollaboratives Umfeld außerhalb gewohnter Strukturen.  
 + *Im Coworking-Space werden nicht nur Räumlichkeiten und moderne Infrastruktur, sondern vor allem Know-How und Erfahrung geteilt.*  
[www.dasfranzl.at](http://www.dasfranzl.at)

## Práce přímo před domovním prahem

**Mostjobs / Jobwald** / Podnikatelé z regionu vědí nejlépe, jaký personál potřebují přímo v místě. Pro získání takových vhodných pracovních sil se jednoduše nabízí myšlenka individuální burzy práce, jak už k tomu došlo například v oblasti Most- a Waldviertelu.  
 + *Také tady se skrývá regionální trumpf, aby se dali dohromady zaměstnavatelé a zaměstnanci.*  
[www.mostjobs.at](http://www.mostjobs.at)  
[www.jobwald.at](http://www.jobwald.at)

## Zviditelnění žen v jejich plné síle

**FRAU iDA – Prostor pro podnikatelky** / Ženy, které se spojí, inspirují a nabízejí zajímavý program vzdělání – z této vize vzešel spolek Waldviertler Frauenwirtschaft (Waldvierterské ženské hospodářství) a projekt FRAU iDA. Nejedná se v něm ale jen o pracoviště, ale také o sociální prostor, který ženy motivuje a podporuje při zakládání vlastního podniku.  
 + *Nashromážděné ženské síle poskytuje inovativní projekt doslova také prostor ve formě reprezentativní lokality pro jejich podnik.*  
[www.frau-ida.at](http://www.frau-ida.at)

## Mnohem víc než jen „kancelářské společenství“

**workingspace 4.0 – Nová práce ve Waldviertelu** / „Workingspace“ v obci Gars am Kamp nabízí ideální prostředí pro založení podniku s rozsáhlou podporou. Koncepce rozšiřuje stávající modely společné práce o propojení sítěmi, rodinný a zdravotní aspekt. Díky tomu je ve fitness oblasti v centru pozornosti zdraví a rovnováha mezi pracovní a volnočasovou činností, indoorový svět her rozšiřuje „workingspace“ o faktory hry a zábavy. Kromě toho je v nabídce kvalitní gastronomie, která je k dispozici také hostům.  
 + *Je načase přemýšlet o „pracovišti“ kompletně novým způsobem.*  
[www.working-space.at](http://www.working-space.at)

## Společný a inovativní růst

**„Franzi“** / Je to osvědčená koncepce, která se zde rozvinula dále novým a individuálně poskytovaným způsobem. S devizou „We grow together“ (Rosteme společně) se v projektu „Franzi“ jedná o propojení sítěmi s jinými podniky v regionu. „Franzi“ nabízí místo pro zakladatele nových firem, kteří tu najdou podporu. Pro stávající podniky je „Franzi“ kollaborativním prostředím mimo obvyklé struktury.  
 + *Ve sdíleném prostředí (coworking-space) se sdílejí nejen prostory a moderní infrastruktura, ale především know-how a zkušenosti.*  
[www.dasfranzl.at](http://www.dasfranzl.at)

**Coworking funguje také v ländlichen Raum**

**Landspinnerei St. Ägidi** / Die Landspinnerei zeigt die Chancen auf, die die Digitalisierung für den ländlichen Raum bietet. Zahlreiche Aufgaben können schon jetzt abseits von den Ballungszentren erfüllt werden, oft fehlt allerdings eine entsprechende Infrastruktur. Die Landspinnerei kann als Plattform für Coworking, StartUps, Einzelunternehmer, für Vereine, als temporäres Büro und auch im sozialen Bereich (z.B. wiederkehrende Therapiestunden, Ausstellungen etc.) genutzt werden.

+ Die regionale Wirtschaft profitiert vom zuziehenden Know-How und von den neuen Dienstleistungen.

[www.sauwald-pramtal.at](http://www.sauwald-pramtal.at)

**Wo Nachhaltigkeit erfahrbar wird**

**Giesserei** / Coworking beinhaltet auch immer einen optimalen Treffpunkt, wenn diese neue Arbeitswelt gut gemacht ist. In einer ehemaligen Zinggießerei in Ried entstand ein Haus der Nachhaltigkeit und Regionalität, das Wohlfühlambiente, ausgewählte Produkte, Tradition und Moderne vereint. Schon architektonisch wurde die Giesserei ein Vorzeigeprojekt für gelungene Sanierung. Neben der KaffeeKocherei mit regionalen Bio-Zutaten und Geschäftsfläche für nachhaltig orientierte Unternehmen bietet sie auch Coworking-Spaces, Funktionalität und Ästhetik.

+ Die Giesserei ist ein Ort für Menschen, die gerne unter Menschen arbeiten, ein besonderer Marktplatz für regionale und nachhaltige Produkte und mit viel Raum für Veranstaltungen.

[www.giesserei-ried.at](http://www.giesserei-ried.at)

**Coworking (sdílené kancelářské prostory) funguje také na venkově**

**Landspinnerei St. Ägidi** / Projekt „Landspinnerei“ upozorňuje na příležitosti, které nabízí digitalizace venkova. Četné úkoly je možné splnit už teď stranou velkých aglomerací, často ale chybí odpovídající infrastruktura. „Landspinnerei“ může být využívána jako platforma pro coworking, start-upy, samostatné podnikatele, spolky, dočasná kancelář a také v sociální oblasti (např. opakující se hodiny terapie, výstavy atd.).

+ Regionální hospodářství profituje z přiblíženého know-how a nových služeb.

[www.sauwald-pramtal.at](http://www.sauwald-pramtal.at)

**Kde zažijete zkušenost s udržitelností**

**Giesserei/Slévárna** / Coworking znamená také vždy optimální místo pro setkávání, když je toto nové pracovní prostředí udělané dobře. V bývalé cínárně v Riedu vznikl Dům udržitelnosti a regionálnosti, který spojuje příjemné prostředí, vybrané produkty, tradici a modernu. Už po architektonické stránce se stala „Giesserei“ ukázkovým projektem díky zřídlé rekonstrukci. Vedle kavárny s regionálními bioprodukty a obchodní plochou pro udržitelně orientované podniky nabízí budova také coworkingové prostory, funkcionalitu a estetiku.

+ „Giesserei“ je místem pro lidi, kteří rádi pracují mezi lidmi, mimořádné tržiště regionálních a udržitelných produktů a s velkým prostorem pro pořádání akcí.

[www.giesserei-ried.at](http://www.giesserei-ried.at)

**Nicht alleine Gas geben**

**Granitlab** / Das Granitlab ist eines der ersten Coworking-Spaces im Bezirk Rohrbach, bestens geeignet für alle, die ihr StartUp nicht aus dem Wohnzimmer starten wollen. Es ist ein Ort für Unternehmen in der Anfangs- und Aufstiegsphase, die preisbewusst vorzeigbare Büroräumlichkeiten suchen und für diejenigen, die als Einzelunternehmer, aber nicht einsam Gas geben möchten.

+ UnternehmerInnen, für die „Homeoffice“ nicht gleich „Küchentisch“ bedeutet, finden im Granitlab ein neues Zuhause.

[www.granitlab.at](http://www.granitlab.at)

**Jungen Unternehmern tatkräftig unter die Arme greifen**

**Gründerzentrum Stadt und Landkreis Landshut** / Als Teil des Gründerzentrums Digitalisierung Niederbayern (GZDN) mit den Geschwister-Standorten in Passau und Deggendorf verfügt das digitale Gründerzentrum Landshut über ein Kompetenznetzwerk, das sich über ganz Niederbayern erstreckt. Es hilft bei allen Fragen zur Finanzierung, zu Anträgen und beim Businessplan. Für StartUps werden auch individuelle Coachings angeboten, um ein langfristiges Geschäftsmodell zu entwickeln und auf die Verhandlungsführung mit Industriepartnern und Kapitalgebern vorbereitet zu sein.

+ Dank dem Gründerzentrum geht es mit jeder Menge Rückenwind in die Selbstständigkeit.

[www.link-landshut.de](http://www.link-landshut.de)

**Gründen im Grünen**

**Grenzüberschreitendes Gründerzentrum Rottal-Inn & Freyung-Grafenau** / Im digitalen Gründerzentrum (mit Ausblick ins Grüne) finden kreative Köpfe an den Standorten in Pfarrkirchen und Freyung individuelle Arbeitsplatzlösungen, spannende Weiterbildungen und Veranstaltungen sowie ein weitreichendes Netzwerk aus Unterstützern und Kapitalgebern.

+ In diesem Raum wächst eine Kultur der Offenheit, Neugier und Kreativität.

[www.greg.bayern](http://www.greg.bayern)

**Moderne Arbeitswelten mit vielen Facetten**

**Coworking-Zentren in der Region Vysocina** / In der Region gibt es mehrere Coworking-Zentren. Sie werden in ihren unterschiedlichen Ausrichtungen meist von kommerziellen Unternehmen betrieben, beispielsweise als Coworking-Genossenschaft, von Sozialunternehmen, im Herzen eines Technologieparks, aber auch von der Bezirkswirtschaftskammer oder als Informationszentrum für Jugendliche.

+ Die Region bietet viele unterschiedliche Optionen, modernes gemeinsames Arbeiten auf neue Füße zu stellen.

**„Nepřidávat plyn“ sám**

**Granitlab** / Granitlab je jedním z prvních sdílených prostor (coworking-spaces) v okrese Rohrbach, který se nejvíc hodí těm, kdo nechtějí začínat se svým start-upem z vlastního obýváku. Je místem pro podniky v počáteční a vzestupné fázi, které hledají cenově dostupné kancelářské prostory, a pro ty, kteří sice jsou samostatnými podnikateli, ale nechtějí přidávat plyn o samotě.

+ Podnikatelky a podnikatelé, pro které „homeoffice“ automaticky neznamená „kuchyňský stůl“, najdou v Granitlabu nový domov.

[www.granitlab.at](http://www.granitlab.at)

**Účinná podpora mladým podnikatelům**

**Podnikatelský inkubátor města a okresu Landshut (Gründerzentrum Stadt und Landkreis Landshut)** / Jako součást Podnikatelského inkubátoru pro digitalizaci Dolního Bavorska (Gründerzentrum Digitalisierung Niederbayern/GZDN) se sesterskými lokalitami v Pasově a Deggendorfu disponuje digitální podnikatelský inkubátor Landshut kompetenční sítí, která se rozprostírá po celém Dolním Bavorsku. Je pomocníkem při všech otázkách, které se týkají financování, žádostí a byznys plánu. Start-upům se nabízí také individuální coaching pro vytvoření dlouhodobých obchodních modelů a přípravu na vedení jednání s průmyslovými partnery a investory.

+ Díky podnikatelskému inkubátoru směřuje vše s větrem v zádech k podnikatelské samostatnosti.

[www.link-landshut.de](http://www.link-landshut.de)

**Zakladatelské myšlenky v zeleni**

**Přeshraniční podnikatelský inkubátor Rottal-Inn & Freyung-Grafenau** / V digitálním podnikatelském inkubátoru (s výhledem do zeleně) nacházejí kreativní hlavy v Pfarrkirchenu a Freyungu individuální řešení pracovišť, zajímavé formy nadstavbového vzdělávání a akcí a rovněž širokou síť složenou z podporovatelů a investorů.

+ V tomto prostoru se daří kultuře otevřenosti, zvědavosti a kreativity.

[www.greg.bayern](http://www.greg.bayern)

**Moderní světy práce s mnoha aspekty**

**Coworkingová centra v regionu Vysocina** / V regionu existuje několik coworkingových center. Většinou jsou provozována v rámci svých odlišných zaměření komerčními podniky, například jako coworkingové družstvo, podnik sociálních služeb, v rámci technologického parku, ale také okresní hospodářskou komorou nebo jako informační centrum pro mládež.

+ Region nabízí mnoho různých možností, jak začít s moderní společnou prací.



Foto: Land OÖ / Grillberger



## Digitale Gemeindeverwaltung Digitální obecní správa

### Eine App mit richtig was drin

**Gem2go** / Die mobile Bürgerservice-App vereint mehr als 800 Gemeinden und Städte in Österreich. So sind die gewünschten regionalen Informationen schnell und bequem mit einem Fingerwisch abrufbar und versprechen optimalen Service mit besonderem Design, einfacher Bedienung und stetiger Weiterentwicklung.

+ **Maximale Infos mit minimalem Aufwand für den Nutzer – so definiert sich Bürgerservice.**

[www.gem2go.at](http://www.gem2go.at)

### Überblick aus vier Perspektiven

**Digitale Ortspläne Gföhl** / Das offizielle Kartenmaterial von Gföhl ist mit allen relevanten Daten online abrufbar. Dabei stehen vier Varianten zur Verfügung: In der Grundkarte kann man entweder nach Adressen oder interessanten Punkten anhand von verschiedenen Themen und Kategorien recherchieren. Im Katasterplan, in den Luftbildaufnahmen und in der Basemap werden die gewünschten Infos nach der Adresse oder auch nach Grundstücksnummern angezeigt.

+ **Umfassender Service bis ins Detail, unkompliziert und effektiv.**

[www.gfoehl.at](http://www.gfoehl.at)

### Vorbildaktion der E-Government-Gemeinde

**Digitale Amtstafel Kremsmünster** / Fotos und Veranstaltungstermine, amtliche Kundmachungen und die Gemeindezeitung, alle Neuigkeiten und sämtliche Arztendienste - das alles lässt sich beim Gemeindeamt von Kremsmünster mit einem Wisch auf dem Touch-Bildschirm der elektronischen Amtstafel sichtbar machen. Während früher alles ausgedruckt und in den Schaukasten gepinnt wurde, kann nun ein Mitarbeiter alle Medien - die Website, die Gem2Go-Handyapp und die Amtstafel - in einem Vorgang befüllen.

+ **24 Stunden Tag und Nacht, multimedial und rechtskonform.**

[www.kremsmuenster.at](http://www.kremsmuenster.at)

### Starkes Personal vor Ort finden

**Bewerbungsplattform für Gemeinden** / Engerwitzdorf bietet vielfältige Arbeitsplätze. Um geeignete Bewerber gezielt vor Ort zu erreichen, setzt die Gemeinde auf das System von kommunos. Dieser Service zur Unterstützung von Städten, Gemeinden und Gemeindeverbänden gewährleistet die einfache Erstellung von Stellenausschreibungen.

+ **Der Service garantiert die problemlose Integration eines eigenen und professionellen Stellenportals.**

[www.gemeinde-engerwitzdorf.kommunos.at](http://www.gemeinde-engerwitzdorf.kommunos.at)

### Aplikace se správným obsahem

**Gem2go** / Aplikace služby pro občany na mobilních telefonech sdružuje více než 800 obcí a měst v Rakousku. Pohybem prstu po displeji je tak možné rychle a pohodlně vyvolat požadované regionální informace a ty poskytnou optimální službu se zvláštním designem, jednoduchou obsluhou a neustálým dalším vývojem.

+ **Maximální informace s minimální námahou pro uživatele – tak se definuje služba pro občany.**

[www.gem2go.at](http://www.gem2go.at)

### Přehled ze čtyř perspektiv

**Digitální plány městečka Gföhl** / Oficiální mapové podklady městečka Gföhl je možné vyvolat online se všemi relevantními údaji. K dispozici jsou přitom čtyři varianty: V základní mapě je možné provádět rešerše buď podle adres, nebo zajímavých bodů na základě různých témat a kategorií. V katastrální mapě, leteckých snímcích a v základní mapě (basemap) se požadované informace zobrazují podle adres nebo také čísel pozemků.

+ **Rozsáhlá služba do detailu, nekomplikované a efektivně.**

[www.gfoehl.at](http://www.gfoehl.at)

### Vzorová akce eGovernment obce

**Digitální úřední deska Kremsmünster** / Fotky a termíny akcí, úřední oznámení a obecní noviny, všechny novinky a veškeré lékařské služby – to všechno je možné zobrazit u Obecního úřadu v Kremsmünsteru jedním dotykem obrazovky elektronické úřední desky. Zatímco dříve se všechno tisklo a bylo přispědleno na úřední desce v klasické vitrině, nyní může pracovník jednou operací naplnit všechny média – webovou stránku, mobilní aplikaci Gem2Go a úřední desku.

+ **24 hodin denně, multimedialně a v souladu s právními předpisy.**

[www.kremsmuenster.at](http://www.kremsmuenster.at)

### Nalezení silného personálu přímo v místě

**Platforma nabídky pracovních míst pro obce** / Engerwitzdorf nabízí rozmanitá pracovní místa. Pro cílené nalezení vhodných pracovníků přímo v místě, sází obec na systém „kommunos“. Tato služba na podporu měst, obcí a svazů obcí zaručuje jednoduché vypracování výběrových řízení na volná místa.

+ **Služba zaručuje bezproblémovou integraci vlastního a profesionálního portálu volných míst.**

[www.gemeinde-engerwitzdorf.kommunos.at](http://www.gemeinde-engerwitzdorf.kommunos.at)

### Miteinander reden und handeln

**Regionales Breitbandkonzept für die Region Zeilenumbruch** / Das Breitband-Projekt der LEADER-Region Donau-Böhmerwald wurde als Pilotprojekt ins Leben gerufen, um die Maßnahmen zum Einleiten der notwendigen ersten Schritte erstmalig in einer gesamten Region zu koordinieren. Es beinhaltet zwei Kernaufgaben: Einmal das Bewusstsein in der Bevölkerung für die Ausbaunotwendigkeit von Glasfaserleitungen zu schaffen und außerdem die Erstellung eines effizienten und kostensparenden Masterplans, der in Zusammenarbeit mit den Gemeinden erarbeitet wurde.  
+ **Hier geht es um die Bündelung aller Kräfte beim Ausbau.**  
[www.donau-boehmerwald.info](http://www.donau-boehmerwald.info)

### Kostenlos WLAN für alle

**Freies WLAN in Gemeinden** / Beim europäischen Programm WiFi4EU wurde die Marktgemeinde Altenberg ausgewählt und hat jetzt kostenloses WLAN. Mit der Initiative werden an öffentlichen Orten in ganz Europa kostenlose Hotspots eingerichtet. Für die Installation von WLAN-Zugangspunkten werden Gutscheine im Wert von 15.000 Euro vergeben. Die Gemeinden wählen dann „Zentren des öffentlichen Lebens“ aus, an denen die Hotspots installiert werden.  
+ **Ein Gutschein, aus dem sich etwas machen lässt.**  
[www.altenberg.at](http://www.altenberg.at)

### Fokus auf die Weiterentwicklung

**Gemeindeverwaltung 4.0 in Maria Neustift** / Jede Gemeinde will sich von ihrer besten Seite zeigen – natürlich auch im Netz und beim entsprechenden Service für ihre Bürger. So entwickelt sich auch Maria Neustift immer weiter. Bereits umgesetzt wurden die duale Zustellung, die Amtssignatur, Gem2Go, die Möglichkeiten als Bürgercockpit-Pilotgemeinde, Computer auf der Gemeinde für BürgerInnen, Fotogalerien, Webcams, die Amtstafel und viele Infos zum Thema Weiterbildung.  
+ **Vielseitig interessiert – so entwickelt sich in Maria Neustift immer wieder Neues.**  
[www.maria-neustift.at](http://www.maria-neustift.at)

### Flächen und Gebäude effizient und nachhaltig nutzen

**Digitales Siedlungsmanagement** / Mit Hilfe eines Werkzeugs zum Siedlungsmanagement möchte man die Kommunen im Landkreis Cham beim Umgang mit Flächen sensibilisieren und eine effiziente und strategische Nutzung von vorhandenen Immobilien ermöglichen. So sollen Vermarktungsansätze für Leerstände entwickelt, Baulücken und Gewerbebrachen geschlossen sowie Vermarktungshilfen bereitgestellt werden. Auch Best-Practice-Beispiele in den Kommunen werden dabei öffentlichkeitswirksam dargestellt.  
+ **Die ständige Anreicherung mit weiteren qualitativen Daten steigert kontinuierlich die Qualität des Siedlungsmanagement-Tools.**  
[www.landkreis-cham.de](http://www.landkreis-cham.de)

### Immer frühzeitig gewarnt

**BIWAAP – Bürger Info- und WarnApp** / Der Bezirk Niederbayern empfiehlt die kostenlose Smartphone-App BIWAAP, die zur Warnung der Bevölkerung dient. Aktuelle Informationen und Katastrophenmeldungen für ausgewählte Orte und den gewählten Umkreis landen dabei direkt auf dem Smartphone – auf Wunsch mit zusätzlicher Push-Benachrichtigung.  
+ **Die Nutzer können in der App individuell festlegen, über welche Themen sie aktiv informiert werden möchten (z.B. Schulausfälle, Verkehrsunfälle, Bombenentschärfungen usw.).**  
<https://www.biwapp.de>

### Společná komunikace a jednání

**Regionální koncepce širokopásmového připojení pro region Dunaj-Šumava** / Projekt širokopásmového připojení regionu LEADER Dunaj-Šumava vznikl jako pilotní projekt, aby se poprvé zkoordinovala opatření pro zavedení nezbytných prvotních kroků v celém regionu. Obsahuje dva klíčové úkoly: za prvé vytvoření povědomí obyvatel o nutnosti rozšíření a za druhé sestavení efektivního a úspěšného hlavního plánu, který byl vypracován ve spolupráci s občemi.  
+ **Jedná se zde o spojení všech sil při rozšíření sítě.**  
[www.donau-boehmerwald.info](http://www.donau-boehmerwald.info)

### Bezplatná Wi-Fi pro všechny

**Wi-Fi zdarma v obcích** / Evropský program WiFi4EU vybral městy Altenberg, který má nyní Wi-Fi zdarma. Díky této iniciativě se na veřejných místech v celé Evropě požívají hotspots Wi-Fi zdarma. Na instalaci přístupových bodů k Wi-Fi se rozdají poukazy v hodnotě 15 000 eur. Obce pak vyberou „centra veřejného života“, na kterých se hotspots instalují.  
+ **Poukázka, se kterou se dá něco podniknout.**  
[www.altenberg.at](http://www.altenberg.at)

### Zaměření na další rozvoj

**Obecní správa 4.0 v obci Maria Neustift** / Každá obec se chce prezentovat ze své nejlepší stránky – přirozeně také na síti a v odpovídajících službách pro své občany. Díky tomu se obec Maria Neustift také neustále rozvíjí. Realizovalo se duální doručování, úřední podpis, Gem2Go, možnosti občanského kopítu-pilotní obce, počítače na obci pro občany, fotogalerie, webové kamery, úřední deska a velké množství informací k tématu dalšího vzdělávání.  
+ **Mnohostranná zainteresovanost – díky tomu se v obci Maria Neustift rozvíjí stále něco nového.**  
[www.maria-neustift.at](http://www.maria-neustift.at)

### Efektivní a udržitelné využívání ploch a budov

**Digitální management osídlení** / Pomocí nástroje managementu osídlení existuje v okrese Cham snaha zvýšit senzibilitu obcí při zacházení s plochami a umožnit jim efektivní a strategické využívání stávajících nemovitostí. Díky tomu se mají vyvinout metody zacházení s prázdnými budovami, zastavení proluk a průmyslových ploch ležících ladem a rovněž poskytnutí marketingové pomoci. V obcích se přitom veřejnosti představují také příklady dobré praxe.  
+ **Stálé obohacování dalšími kvalitativními údaji zvyšuje kontinuální kvalitu nástrojů managementu osídlení.**  
[www.landkreis-cham.de](http://www.landkreis-cham.de)

### Včasně varování

**BIWAAP – Aplikace s informacemi a varováními pro občany** / Vládní okrese Dolní Bavorsko doporučuje bezplatnou aplikaci BIWAAP pro chytré mobilní telefony, která slouží k varování obyvatelstva. Aktuální informace a hlášení o katastrofách pro vybraná místa a vybrané okolí se přitom vždy objeví přímo na mobilu – na přání s dodatečným krátkým oznámením (push zprávou).  
+ **Uživatelé si mohou v aplikaci individuálně stanovit, o jakých tématech chtějí být aktivně informováni (např. odpadnutí školní výuky, dopravní nehody, zneškodnění bomby atd.).**  
<https://www.biwapp.de>



## Medizin/Pflege Zdravotnictví/péče

### Vom Smartphone angestupst

**STUPSI – die Gesundheits-App** / Wer für seine Gesundheit aktiv werden will, sollte beachten, dass neben dem körperlichen und geistig-spirituellen auch der soziale Bereich eine wichtige Rolle spielt. Die App STUPSI zeigt auf einen Blick, ob auf alle drei Bereiche geachtet wurde. Eine Reihe von vorgeschlagenen Tätigkeiten soll „anstupsen“ selbst aktiv zu werden, dabei kann man täglich aus einer Reihe von Aktivitäten wählen.  
+ **Spielerisch und diszipliniert zugleich – so macht Sport wirklich Spaß.**  
[www.waldviertler-kernland.at](http://www.waldviertler-kernland.at)

### Digitale Unterstützung für SchlaganfallpatientInnen

**DeinHaus 4.0 / Oberpfalz TePUS** / Das Forschungsprojekt der Ostbayerischen Technischen Hochschule untersucht, wie Telepräsenzroboter für die Pflege und Unterstützung von PatientInnen nach einem Schlaganfall eingesetzt werden können. Es dient dazu, die zukünftige Einführung von Technik unter besonderer Berücksichtigung von Telepräsenzrobotern in den Pflege- und Gesundheitsbereich zu erleichtern und damit auch effizienter werden zu lassen.  
+ **Im Zentrum des Projekts steht die Verbesserung der Lebensqualität von SchlaganfallpatientInnen und der Qualität und Quantität der Pflegeleistungen.**  
[www.deinhaus40.de](http://www.deinhaus40.de)

### „Poštouchnuti“ chytrým mobilem

**STUPSI – Zdravotní aplikace** / Kdo se chce aktivně zajímat o své zdraví, ten by měl vědět, že vedle tělesné a duševně-spirituální oblasti hraje důležitou roli také sociální oblast. Aplikace STUPSI ukáže najednou, jestli se respektovaly všechny tři oblasti. Celá řada navržených činností má člověka „poštouchnout“ k aktivitě, přitom je možné každý den vybírat z celé řady aktivit.  
+ **Hravě a disciplinovaně zároveň – díky tomu sport člověka opravdu baví.**  
[www.waldviertler-kernland.at](http://www.waldviertler-kernland.at)

### Digitální podpora pacientů po mozkové mrtvici

**DeinHaus 4.0 / Oberpfalz TePUS** / Výzkumný projekt Východo-bavorské technické vysoké školy zkoumá, jak je možné využít teleprezenční roboty v rámci ošetřování a péče o pacienty po mozkové mrtvici. Slouží k budoucímu snázděmu zavedení techniky se zvláštním přihlednutím k teleprezenčním robotům v oblasti ošetřovatelství a zdravotnictví, a tím také k vyšší efektivitě.  
+ **Projekt se soustřeďuje především na zlepšení kvality života pacientů po mozkové mrtvici a zlepšení kvality ošetřovatelských služeb.**  
[www.deinhaus40.de](http://www.deinhaus40.de)



**Digitale Inklusion auf wissenschaftlichen Beinen**

**Projekt BaSeTaLK** / Das Projekt verfolgt die Entwicklung einer tabletgestützten Maßnahme zur Biographiearbeit in Pflege- und Senioreneinrichtungen zur Steigerung der Lebensqualität und Teilhabe älterer Menschen. Senioren in Pflegeeinrichtungen sollen so die Möglichkeit bekommen, über lebensgeschichtliche Themen zu sprechen. Unterstützt werden sie hierbei von Ehrenamtlichen, die mit einer für BaSeTaLK entwickelten App Gespräche anleiten.

+ *So sollen Erinnerungsprozesse aktiviert werden, außerdem verspricht man sich neue Erkenntnisse zum Umgang von Menschen im Alter mit neuen Medien.*

[www.basetalk.de](http://www.basetalk.de)

**Sicherheit und neue Freiheiten für Senioren**

**Intelligente Armbänder für Senioren** / Dank des Smart City-Projekts der Region Südböhmen hat die Stadt Prachatice äußerst hilfreiche Uhren für Senioren angeschafft. Sie bieten Hilfe in Notsituationen durch den Schnellhilferuf per SOS-Knopf, die Sicherstellung der regelmäßigen Kommunikation, automatische Bewegungserkennung zur Erfassung der Sturzgefahr, Information der Familie über das Familieninformationsportal und zielgenaue GPS- und WLAN-Standortüberwachung.

+ *Der moderne Assistenzdienst soll Senioren möglichst lange aktiv und unabhängig halten.*

[www.prachatice.eu](http://www.prachatice.eu)

**Digitální inkluze na vědecké bázi**

**Projekt BaSeTaLK** / Projekt sleduje vývoj tabletem podporovaného opatření pro práci s biografií v ošetrovatelských a seniorských zařízeních ke zvýšení kvality života a zapojení starších osob. Senioři, kteří žijí v ošetrovatelských zařízeních, tak mají dostat možnost hovořit o tématech týkajících se historie jejich života. Podporují je přitom dobrovolníci, kteří vedou rozhovory za pomoci aplikace vyvinuté pro projekt BaSeTaLK.

+ *Díky tomu se mají aktivovat procesy vzpomínání a mimoto si od toho výzkumníci slibují nové poznatky o tom, jak lidé ve stáří zacházejí s novými médii.*

[www.basetalk.de](http://www.basetalk.de)

**Bezpečnost a nové svobody pro seniory**

**Intelligentní náramky pro seniory** / Díky projektu Smart City v Jihočeském kraji si město Prachatice pořídilo hodinky pro seniory, které maximálně pomáhají. Nabízejí pomoc v tísňových situacích díky tlačítku SOS pro rychlé přivolání pomoci, dále zajištění pravidelné komunikace, automatické rozpoznání pohybu pro registrování nebezpečí pádu, informování rodiny přes rodinný informační portál a přesnou kontrolu stanoviště pomocí GPS a WiFi.

+ *Moderní asistenční služba má umožnit, aby byli senioři co nejdéle aktivní a nezávislí.*

[www.prachatice.eu](http://www.prachatice.eu)



## Bürgerbeteiligung Zapojení občanů

**Zentrale Plattform, regionale Themen**

**Bürgercockpit / Agenda 21** / Die Digitalisierung verändert das Beteiligungsverhalten, deshalb wurde im Auftrag der Oö. Zukunftsakademie das Bürgercockpit entwickelt und steht den Agenda 21-Gemeinden zur Verfügung. Alle Beteiligten kommunizieren dabei über eine App, gesteuert und strukturiert wird jedoch über eine zentrale Plattform. Vier verschiedene Module beschreiben die Bandbreite der unterschiedlichen Einsatzmöglichkeiten: Die „Erfassung“ über den Online-Fragebogen, die „Diskussion“ mit Informationen und Verbesserungsvorschlägen, „Vorschlag“ mit der Erarbeitung konkreter Projektideen und „Umsetzung“ mit Bewertung und Qualitätskontrolle.

+ *Mit dem Bürgercockpit wurde das Ideenmanagement auf digitale Beine gestellt.*

[www.agenda21-ooe.at](http://www.agenda21-ooe.at)

**Livetalk mit dem Bürgermeister**

**Bürgermeistersprechstunde auf Facebook** / Die Idee ist aus der Coronanot geboren und hat sich in Kremsmünster inzwischen etabliert. In Zeiten, als die Bürgermeister keine Bürger-Sprechstunden mehr abhalten durften, wurde eine Facebook-Live-Aktion organisiert. So stellt sich der Bürgermeister regelmäßig per Live-Schaltung aus dem Rathaus auf Facebook den Fragen der BürgerInnen.

+ *Gutes bleibt - eine Idee, die sich einfach bewährt hat.*

[www.facebook.com/kremsmuenster.at](http://www.facebook.com/kremsmuenster.at)

**Den Volksvertretern auf die Finger geschaut**

**Gemeinderatssitzung zum Nachverfolgen** / Die Stadt Steyr stellt ihre Gemeinderatssitzungen als Video bei Youtube ein. So können interessierte Bürger live verfolgen, welche relevanten Dinge für ihre Stadt besprochen werden.

**„Ihr Landkreis – Ihre Ideen“**

**Bürgerbeteiligungsplattform Landkreis Rottal-Inn** / Über das Portal können Bürger neue Ideen für den Landkreis einbringen und bewerten. Zugleich erfahren diese mehr zu laufenden Projekten des Kreisentwicklungskonzeptes. Die Seite befindet sich noch in der Startphase, Inhalte werden jedoch fortlaufend eingepflegt.

+ *Der erste Schritt ist gemacht – jetzt sind die Bürger mit ihren Ideen und Wünschen gefragt.*

[www.rottal-inninitiativ.de](http://www.rottal-inninitiativ.de)

**Centrální platforma, regionální témata**

**Bürgercockpit (česky Občanský kokpit) / Agenda 21** / Digitalizace mění chování, jak se lidé účastní různých věcí. Proto byl z pověření sdružení Oö. Zukunftsakademie (Hornorakouské akademie budoucnosti) vyvinut Občanský kokpit a je k dispozici obcím sdruženým v akčním programu Agenda 21. Všichni účastníci přitom komunikují prostřednictvím aplikace, ale řízení a strukturování probíhá přes centrální platformu. Čtyři různé moduly popisují šíři rozmanitých možností využití: „Evidování“ přes dotazníky online, „diskuse“ s informacemi a zlepšovacími návrhy, „návrh“ se zpracováním konkrétních projektových námětů a „realizace“ s vyhodnocením a kontrolou kvality.

+ *Pomocí Občanského kokpitu dostalo řízení nápadů digitální podobu.*

[www.agenda21-ooe.at](http://www.agenda21-ooe.at)

**Živý rozhovor se starostou**

**Návštěvní hodiny u starosty na Facebooku** / Nápad se zrodil z nouze v době korony a v průběhu času se v Kremsmünsteru etabloval: V době, kdy nemohli mít starostové návštěvní hodiny pro veřejnost, byla zorganizována živá akce na Facebooku. Starosta odpovídá prostřednictvím živého vysílání na otázky občanů města z radnice.

+ *Dobře zůstává – nápad, který se prostě osvědčil.*

[www.facebook.com/kremsmuenster.at](http://www.facebook.com/kremsmuenster.at)

**Mít zvolené zástupce na očích**

**Zasedání obecní rady je možné sledovat** / Město Steyr dává zasedání obecní rady formou videa na kanál Youtube. Díky tomu mohou občané, kteří o to mají zájem, živě sledovat, o jakých zásadních věcech pro město se jedná.

**„Váš okres – vaše nápady“**

**Platforma občanské účasti okresu Rottal-Inn** / Přes portál mohou občanské přicházet s novými nápady týkajícími se okresu a hodnotit je. Současně se dozví víc o probíhajících projektech koncepce rozvoje okresu. Stránka je ještě na startu, ale obsahy se průběžně nahrávají.

+ *První krok je učiněn – teď jsou na řadě občané se svými nápady a přáními.*

[www.rottal-inninitiativ.de](http://www.rottal-inninitiativ.de)



## Sonstiges Jiné

### „Hier will ich arbeiten! Hier will ich leben!“

**Steyrland - wir rocken die Region** / Zukunftsweisende Ideen und fortschrittliche Pläne brauchen starke Netzwerke, um sich zu verbreiten. Bei der Initiative Steyrland treffen Entscheidungsträger, innovative Köpfe, Praktiker und Visionäre zusammen und entwickeln Wege für eine erfolgreiche Zukunft der Region. Hierzu dient auch das digitale Buchungssystem für Kurse und Besichtigungen bei den Mitgliedsbetrieben.

+ **Gemeinsam schaffen Unternehmen und die Bevölkerung vielfältige Angebote.**

[www.steyrland.at](http://www.steyrland.at)

### „Tady chci pracovat! Tady chci žít!“

**Steyrland – ladíme region v rytmu rocku** / Perspektivní myšlenky a pokrokové plány potřebují pro své šíření silné sítě. V rámci iniciativy Steyrland se setkávají rozhodující činitelé, inovativní mozky, praktici a vizionáři a rozvíjejí cesty pro úspěšnou budoucnost regionu. K tomuto účelu slouží také rezervační systém kurzů a prohlídek členských podniků.

+ **Podniky a obyvatelstvo vytváří společně rozmanité nabídky.**

[www.steyrland.at](http://www.steyrland.at)

### Die Richtigen zusammenbringen

**Digitalisierung der Daseinsvorsorge im ländlichen Raum** / Die Landkreise Regensburg und Cham möchten mit diesem Projekt zur Verbesserung der digitalen Situation im ländlichen Raum beitragen. Es sollen digitale Lösungen für regionale Daseinsvorsorgeprobleme erarbeitet und skalierbare Geschäftsmodelle entwickelt werden, die das Potenzial besitzen, die ländliche Entwicklung weit über den Projektraum zu verbessern.

+ **Die Kommunen definieren, wo Bedarf für neue Lösungen besteht, danach werden die „Probleminhaber“ und Lösungsanbieter miteinander bekannt gemacht.**

[www.zaf.th-deg.de](http://www.zaf.th-deg.de)

### Digitalisierung mit Augenmaß

**Digitales Dorf Spiegelau** / Die beiden digitalen Pilotdörfer Spiegelau und Frauenau haben eine Vorreiterrolle. Gemeinsam mit den Bürgern, Bürgermeistern und Vertretern verschiedener Interessensgruppen wurden zahlreiche Möglichkeiten der Digitalisierung in allen Lebensbereichen diskutiert. Dass das Digitale Dorf damit genau den Nerv der Zeit trifft, zeigt auch die Unterstützung der anderen bayerischen Ressorts, wodurch bereits mehrere weitere (Seiten-) Projekte initiiert wurden.

+ **Digitalisierung nicht um jeden Preis – aber da wo es sinnvoll ist und den Alltag vereinfacht.**

[www.digitales-dorf.bayern](http://www.digitales-dorf.bayern)

### Spojení správných osob

**Digitalizace obecného zájmu na venkově** / Okresy Řezno a Cham chtějí tímto projektem přispět ke zlepšení situace na venkově, co se týče digitalizace. Mají se vypracovat digitální řešení regionálních problémů obecného zájmu a vyvinout odstupňované obchodní modely, které mají potenciál pro zlepšení rozvoje venkova daleko nad rámec projektového území.

+ **Obce definují, kde je zapotřebí nových řešení, poté se spolu seznámí „vlastníci problému“ a ti, kdo nabízejí jejich řešení.**

[www.zaf.th-deg.de](http://www.zaf.th-deg.de)

### Digitalizace na základě odhadu

**Digitální vesnice Spiegelau** / Obě digitální pilotní vesnice Spiegelau a Frauenau mají roli průkopníků. Společně s občany, starosty a zástupci různých zájmových skupin se diskutovalo o mnoha možnostech digitalizace ve všech oblastech života. Skutečnost, že se Digitální vesnice přesně dotýká důležitého tématu doby, ukazuje také podpora jiných bavorských resortů, díky které již bylo iniciováno několik dalších (vedlejších) projektů.

+ **Digitalizace ne za každou cenu – ale tam, kde to dává smysl a zjednodušuje každodenní život.**

[www.digitales-dorf.bayern](http://www.digitales-dorf.bayern)



## Die Region soll attraktiv und vor allem aktiv bleiben

**Dahoam in Niederbayern** / Wer einmal hier gelebt hat, kennt die schönen Seiten des Regierungsbezirks, seine ländliche Kultur, seine Seen, Berge und Wälder und seine freundlichen und bodenständigen Bewohner – das ist Niederbayern. Das themenübergreifende Infoportal möchte genau diese Botschaft transportieren. Interessierte finden hier für fast jeden Lebensbereich ein passendes Angebot und die richtigen Ansprechpartner.

+ **Das Portal bietet zahlreiche Möglichkeiten und Hilfestellungen, um sich zu entfalten – sowohl privat als auch beruflich.**

[www.dahoam-in-niederbayern.de](http://www.dahoam-in-niederbayern.de)

## Digitale Dorfplatz als Chefsache

**Ilzer Land Digital – der digitale Dorfplatz** / Der Verein Ilzer Land e. V., dem alle zwölf Kommunen angehören, hat sich zum Ziel gesetzt, die nachhaltige Entwicklung der natürlichen Lebensgrundlagen, heimatische Verbundenheit, kulturelle Identität und den Wirtschaftsstandort zu fördern, um die Zukunftssicherung seiner Mitgliedsgemeinden zu unterstützen.

+ **So bildet das Ilzer Land auch im Netz eine wirtschaftliche, kulturelle und naturräumliche Einheit.**

[www.ile.digital](http://www.ile.digital)

## Über die Region informieren – weit über die Grenzen hinaus

**StadtLand.TV** / Die Waldviertler Akademie kooperiert auch intensiv mit der Kleinregion Waldviertler StadtLand. Gemeinsam wurde das Projekt StadtLand.TV ins Leben gerufen, um regelmäßig über spannende Aktivitäten und Themen aus der Region zu berichten. Interessantes, Wissenswertes und vieles mehr aus allen Bereichen – von Kultur, Tourismus bis hin zu Wirtschaft, Energie und Soziales – sollen dabei angesprochen werden.

+ **Internet-TV als regionale Spielwiese – warum nicht?**

[www.waldviertler-stadtlund.at](http://www.waldviertler-stadtlund.at)

## Am Puls der modernen Technologien

**Makerfaire/Makerspace Steyr** / Wieder eine spannende Facette der Digitalisierung: „Steyr-Werke – Verein für kooperatives Arbeiten“ ist ein gemeinnütziger Verein, der sich dem gemeinschaftlichen Arbeiten verschrieben hat. Bei den Treffen und Workshops können die Teilnehmer gemeinsam den Umgang mit 3D-Drucker, Lasern usw. erlernen.

+ **Hier können auch gemeinsame Projekte und Ideen wachsen.**

[www.steyr-werke.at](http://www.steyr-werke.at)

## Ein Ort des Schaffens, des Lernens und des Austauschs

**Offene Netzwerkstatt Innviertel** / In der offenen Werkstatt, bestehend aus einem FabLab, einer Holzwerkstatt und einer Schlosserei, kann jeder seine eigenen Projekte umsetzen. Es werden dabei auch Treffen, Workshops und Schulungen für Kinder und Erwachsene zu verschiedenen Themen angeboten. Ein weiterer Schwerpunkt ist die Kooperation mit Kindergärten und Schulen.

+ **Eine interessante Kombination von traditionellem Handwerk und dem Einsatz von modernsten Technologien.**

[www.netzwerkstatt.at](http://www.netzwerkstatt.at)

## Region má zůstat atraktivní a především aktivní

**Doma v Dolním Bavorsku** / Kdo tu někdy žil, zná pozitivní stránky vládního obvodu, jeho venkovskou kulturu, jezera, hory a lesy a přátelské obyvatelstvo, které tady má pevné kořeny – to vše je Dolní Bavorsko. Informační portál s tematickým přesahem chce předávat přesně toto poselství. Zájemci tu najdou vhodnou nabídku a správné kontaktní osoby téměř pro každou oblast života.

+ **Portál nabízí četné možnosti a pomoc, jak se dál rozvíjet – jak po stránce soukromé, tak také profesní.**

[www.dahoam-in-niederbayern.de](http://www.dahoam-in-niederbayern.de)

## „Digitální náves“ jako věc, kterou si berou vedoucí pracovníci za své

**Sdružení Ilzer Land Digital – der digitale Dorfplatz** / Sdružení Ilzer Land e. V., do kterého patří všech dvanáct obcí, si dalo za cíl podporovat udržitelný rozvoj přirozeného životního prostoru, spojení s rodným regionem, kulturní identitu a hospodářské lokality pro zajištění svých členských obcí do budoucna.

+ **Díky tomu tvoří region Ilzer Land také v rámci sítě hospodářskou, kulturní a environmentální jednotu.**

[www.ile.digital](http://www.ile.digital)

## Informace o regionu – daleko za jeho hranice

**StadtLand.TV** / Waldviertlerská akademie spolupracuje také intenzivně s mikroregionem Waldviertler StadtLand. Společnými silami vznikl projekt StadtLand.TV, aby podával pravidelné zprávy o zajímavých aktivitách a tématech z regionu. Přitom se mají probírat zajímavosti, vědomosti a další záležitosti ze všech oblastí – počínaje kulturou, cestovním ruchem až po hospodářství, energetiku a sociální záležitosti.

+ **Internetová TV jako regionální hřiště – proč ne?**

[www.waldviertler-stadtlund.at](http://www.waldviertler-stadtlund.at)

## Na tepu moderních technologií

**Makerfaire/Makerspace Steyr** / Opět jeden zajímavý aspekt digitalizace: „Steyr-Werke – Verein für kooperatives Arbeiten (Spolek kooperativní práce)“ je obecně prospěšný spolek, který se upsal práci v rámci společenství. Při setkáních a workshopch se mohou účastníci společně naučit zacházet s 3D tiskárnou, lasery atd.

+ **Tady mohou vyrůstat také společné projekty a myšlenky.**

[www.steyr-werke.at](http://www.steyr-werke.at)

## Místo tvorby, učení a výměny

**Otevřená síťová dílna Innviertel** / V otevřené dílně, která se skládá z digitální dílny FabLab, dílny pro práci se dřevem a zámečnictví může každý realizovat své vlastní projekty. Nabídku tvoří také setkání, workshopy a školení pro děti a dospělé k různým tématům. Dalším téžistěm činnosti je kooperace s mateřskými školami a školami.

+ **Zajímavá kombinace tradičního řemeslného umu a využití nejmodernějších technologií.**

[www.netzwerkstatt.at](http://www.netzwerkstatt.at)

## Keine überquellenden Mülleimer mehr im Stadtbild

**Intelligente Abfallbehälter im Stadtzentrum** / Die Abfallkörbe im Zentrum von Prachatice haben eine eingebaute, solarbetriebene Presse, so dass der Abfall komprimiert wird. Sie sind mit der Leitwarte verbunden und liefern so in Echtzeit Informationen über den Füllstand. Der Bediener weiß also, wann jeder Korb zum Entleeren bereit ist, was eine effektive Abholplanung ermöglicht.

+ **Die Vorteile sind saubere Straßen und die Sortierung des Straßenmülls (Trennung durch verschiedene Einwurfmöglichkeiten) in der ersten Sammelphase.**

[www.prachatice.eu](http://www.prachatice.eu)

## Das Ziel nie aus dem Auge lassen

**Niedrigenergie-Stadt** / Auch Český Krumlov hat sich ein großes Ziel gesetzt und einen deutlichen Fingerzeig in die Zukunft. Mit dem intelligenten Energiemanagement von Gebäuden und der Digitalisierung der Abfallwirtschaft geht man bereits entscheidende Schritte in Richtung Niedrigenergie-Stadt.

+ **So werden Schritte für Schritt die zahlreichen Möglichkeiten der Digitalisierung genutzt.**

[www.ckrumlov.cz](http://www.ckrumlov.cz)

## Eine Stadt der smarten Lösungen

**Smart City Pilsen** / Zu den wichtigsten Visionen der Smart-City-Strategie von Pilsen gehören eine sichere Stadt, die sich dynamisch und zielgerichtet entwickelt und immer einen Schritt voraus ist und eine Stadt, die durch innovative Technologien hohe Lebensqualität bietet und Möglichkeiten für Bildung, Unternehmertum und Innovation schafft.

+ **Die Pilsener haben sich viel vorgenommen, Intelligenz ist das Zauberwort – in der Wirtschaft, bei den Menschen, in Verwaltung, Mobilität, Umwelt und in der Kommunikation.**

[www.smartcity.plzen.eu](http://www.smartcity.plzen.eu)

## Už žádné přetékající odpadkové koše ve městě

**Inteligentní odpadové nádoby v centru města** / Odpadkové koše v centru Prachatic mají zabudovaný solární poháněný lis, který odpad komprimuje. Koše jsou propojené s centrálou, a podávají tak v reálném čase informace o svém naplnění. Obsluha tedy ví, kdy je každý koš připravený k vyprázdnění, což umožňuje efektivní plánování.

+ **Výhodou jsou čisté ulice a třídění odpadu v ulicích (třídění pomocí různých možností vyhození odpadu) v první fázi sběru.**

[www.prachatice.eu](http://www.prachatice.eu)

## Nikdy nespouštět cíl ze zřetele

**Nízkoenergetické město** / Také Český Krumlov si stanovil velký cíl a výrazný směr do budoucna. S inteligentním energetickým managementem budov a digitalizací odpadového hospodářství postupuje rozhodnými kroky směrem k nízkoenergetickému městu.

+ **Díky tomu se postupně využívají nesčetné možnosti digitalizace.**

[www.ckrumlov.cz](http://www.ckrumlov.cz)

## Město chytrých řešení

**Smart City Plzeň** / K nejdůležitějším vizím strategie Smart City v Plzni patří bezpečné město, které se dynamicky a cíleně rozvíjí a je vždy o krok napřed, a město, které díky inovativním technologiím nabízí vysokou kvalitu života a vytváří možnosti pro vzdělání, podnikatelskou sféru a inovace.

+ **Plzeňané si stanovili velké cíle, intelligence je tu kouzelným slovíčkem – v hospodářství, u lidí, v samosprávě, mobilitě, životním prostředí a komunikaci.**

[www.smartcity.plzen.eu](http://www.smartcity.plzen.eu)



Foto: Land 00





Foto: ÖÖTourismus Róbl

## Die digitale Region – Blick in die Zukunft

Digitalisierung wird die Veränderung unserer Lebensräume – ob in der Stadt oder auf dem Land – noch über längere Zeit hinweg entscheidend prägen. Diese Broschüre beschäftigt sich vor allem mit dem, was heute schon möglich ist. Die dargestellten Beispiele zeigen, dass Digitalisierung in der Regel einfach ist und Schritt für Schritt erfolgt. Es ist wichtig, die Menschen auf diesem Weg mitzunehmen und auf ein gutes Zusammenspiel von realer und digitaler Welt zu achten. Ein Blick in die nahe Zukunft zeigt, welche Chancen und Entwicklungen sich schon in den nächsten Jahren ergeben könnten.

Eine weitgehende Flächendeckung mit **schnellem Breitband**, wie es in Oberösterreich bis 2022 geplant ist, schafft die Grundlage, um die vielfältigen Chancen der Digitalisierung nutzen zu können. Der Schwerpunkt liegt bei Glasfaser, was deutlich leistungsfähigere Netze und einen sehr weiten Entwicklungsspielraum im Vergleich zu anderen Technologien ermöglicht.

**E-Government** wird sich vermutlich sehr rasch und breit entwickeln. Die eID (elektronische Identifikation) soll in Zukunft nicht nur EU-weit einsetzbar sein, sondern zu einem elektronischen Ausweis (Führerschein, Jugendausweis, Personalausweis usw.) ausgeweitet werden. Dokumente wie Meldezettel oder Geburtsurkunde müssen der Behörde nur noch einmal gemeldet werden, eine automatische Aktualisierung von Adressdaten bei allen anderen

Ämtern (Finanzamt, Arbeitsamt etc.) wird ohne zusätzliche Anträge möglich. Die Entwicklung geht mittels Mobiltelefon in Richtung M-Government. Chatbots werden für den einfachen automatisierten Dialog mit den BürgerInnen vielfach genutzt. Weitere komplexere Anwendungen der Künstlichen Intelligenz könnten die Verwaltung bei verschiedenen Prozessen unterstützen und entlasten. All das erfolgt nicht ohne, sondern mit den Menschen. Beteiligung wird künftig noch stärker digital (in Ergänzung zu analog) stattfinden. Damit können auch Menschen, die nicht vor Ort sind, aktiv an der örtlichen Gemeinschaft teilhaben. Gamification bietet spielerische Zugänge und über virtuelle Realitäten können verschiedene Planungsalternativen realitätsident abgebildet werden.

Im Bereich der **Nahversorgung** bieten neue Modelle viele Möglichkeiten, den stationären mit dem Online-Handel zu verbinden. Das könnte dazu führen, dass lokale Nahversorger ihre analoge Produktpalette digital erweitern und auch mit dem Zugang zu diversen anderen Diensten kombinieren. Vor allem für ältere Menschen bieten digital koordinierte Einkaufsservices, Haushalts- und Handwerkerhilfen wertvolle Unterstützung. Der Anteil des Online-Handels wird weiter steigen, neue digitale Vermarktungsmodelle können regionalen AnbieterInnen zusätzliche Absatzpotenziale eröffnen. Die Region kann sich damit gezielt überregional positionieren und sichtbar machen.

Neue **digitale Mobilitätsmodelle** spielen eine wichtige Rolle. Vernetzte Fahrzeuge werden in naher Zukunft verstärkt Informationen zwischen den Infrastrukturbetreibern und den Fahrzeugen austauschen. Das erhöht die Verkehrssicherheit. Verkehrsteilnehmer sind besser informiert und bestehende Infrastrukturen können effizienter genutzt werden. Die Erzeugung von Strom auf öffentlichen Straßen, Plätzen und Wegen über spezielle Solar-Beläge ist heute schon möglich und bietet interessante Anwendungsmöglichkeiten. In weiterer Zukunft werden autonom fahrende Fahrzeuge auch in ländlichen Regionen zur Anwendung kommen.

Digitale Systeme im Bereich der **medizinischen Versorgung und Pflege** sind in vielen Fällen bereits marktreif und werden relativ rasch an Bedeutung gewinnen. Gerade in ländlichen Regionen können diese Modelle Lösungen für eine zunehmend älter werdende Bevölkerung bei einer sinkenden Zahl niedergelassener ÄrztInnen bieten. Telemedizin unterstützt Menschen mit chronischen Erkrankungen oder hilft speziell in schwierigen Situationen, z.B. bei Notfällen oder medizinischen Eingriffen, mit der Assistenz erfahrener SpezialistInnen. Hausärzte on Demand können uns Zugang zu Gesundheitsdiensten unabhängig von Zeit und Ort bieten. In ländlichen Regionen könnten Pflegeroboter wie beispielsweise

„Emma“ oder „Alfred“ in Zukunft die Pflegekräfte unterstützen und eine autonomere Versorgung von Pflegebedürftigen ermöglichen. Der Einsatz von Telemedizin und -pflege wird reguläre medizinische und pflegerische Leistungen auch in der Zukunft nicht ersetzen, aber bestehende Angebote qualitativ verbessern oder ergänzen.

Die **Digitalisierung des Alltags** wird vielfältig sein. „Smart Home“-Technologien werden das Wohnen verändern, unsere Energie- und Ressourcenverbräuche optimieren und neuen Komfort ermöglichen. Apps stehen mit Ratschlägen in fast jeder Freizeitsituation zur Verfügung und fungieren als Gesundheitsberater bzw. -kontrolleur. Smart Clothes und Smart Textiles verbinden Textilien mit Elektronik und Sensoren. So könnten Sporttrikots in Zukunft zusätzliche Leistungsdaten über den Körper sammeln, Leintücher die Herzfrequenz sowie Schlafqualität messen und Jacken über Wischen oder Tippen am Ärmel das Smartphone in der Tasche steuern. Auch die neuen Formen des Arbeitens eröffnen durch Coworking, Telearbeit oder digitale Businessmodelle viele Chancen.

Digitale Technologien erleichtern bereits heute das **Lernen** und den **Zugang zu Wissen**. Welche Beiträge digitales Lernen für die schulische Grundversorgung im ländlichen Raum leisten kann, ist derzeit noch offen. Unbestritten ist jedoch, dass Bildung und Wissen auch in Zukunft regionale Schlüsselfaktoren sein werden. Demnach könnten kreative Formen (z.B. Serious Games, Gamification und Augmented Reality) sowie effiziente Methoden der Wissensvermittlung (z.B. Adaptives Lernen und Learning on Demand) vermehrt eine Rolle spielen.

Digitale **Produktionstechnologien und Geschäftsmodelle** eröffnen der Region als Wirtschaftsstandort neue Chancen und Möglichkeiten. Viele Bereiche der digitalen Wertschöpfung funktionieren theoretisch ortsunabhängig und fern der Zentren. Die Realisierung hängt jedoch auch von anderen Faktoren wie der Verfügbarkeit von Fachkräften, dem Vorhandensein einer superschnellen Breitbandausstattung, aber auch von „weichen“ Faktoren wie Offenheit, Kreativität, Initiativgeist und Lebensqualität ab.

**Zusammenfassend gilt:** Digitalisierung findet statt. Sie wird die Zukunft auf jeden Fall maßgeblich prägen. Für Regionen und Gemeinden bietet Digitalisierung nicht die eine große Chance, sondern viele kleine Möglichkeiten. Diese gilt es Schritt für Schritt zu erkennen, auszuprobieren und wo sinnvoll, auch zu nutzen. Offenheit ist dabei ebenso wichtig wie gesunde Skepsis. Gemeinsam mit den Menschen kann so die Digitalisierung wesentlich zur Gestaltung von Lebenswerten und modernen ländlichen Lebensräumen beitragen.

Quelle: *Chance Digitalisierung – Ideen für Gemeinden und Regionen; ÖÖ Zukunftsakademie*

## Digitální region – výhled do budoucnosti

Digitalizace bude rozhodujícím způsobem určovat proměnu našich životů ještě dlouhou dobu, a to stejnou měrou ve městě i na venkově. Tato brožura se zabývá především tím, co je možné už dnes. Představené příklady ukazují, že digitalizace je zpravidla jednoduchá a probíhá krok za krokem. Je důležité, aby se na ní lidé podíleli a dbalo se na dobrou souhru reálného a digitálního světa. Pohled do blízké budoucnosti ukazuje, jaké příležitosti a rozvoj by mohly přijít už v příštích letech.

Rozsáhlé plošné pokrytí **rychlým širokopásmovým internetem**, jaký je v Horním Rakousku plánovaný do roku 2022, vytváří základ pro možné využití rozmanitých příležitostí, které digitalizace poskytuje. Těžšíste spocívá ve skleněných vláknech, která umožňují významně výkonnější síť a velmi široký prostor pro rozvoj ve srovnání s jinými technologiemi.

**EGovernment** se bude pravděpodobně rozvíjet velmi rychle a široce. Elektronická identifikace (eID) nemá být v budoucnu využitelná jen v celé EU, ale má být rozšířena do podoby elektronického průkazu (řidičský průkaz, průkaz mládeže, občanský průkaz atd.). Dokumenty jako přihlašovací formulář nebo rodný list je nutné úřadu sdělit pouze jednou, automatická aktualizace údajů týkajících se adresy u všech ostatních úřadů (finančního, pracovního úřadu atd.) je možná bez dodatečných žádostí. Vývoj jde prostřednictvím mobilních telefonů směrem k mGovernmentu. Pro jednoduchý automatizovaný dialog s občany se budou v široké míře využívat chatboty. Další složitější aplikace umělé inteligence by mohly státní správu podpořit a usnadnit jí při různých procesech. To všechno neprobíhá bez lidí, ale s nimi. Jejich účast se bude do budoucna provádět v ještě větší míře digitálně (jako doplnění analogové účasti). Díky tomu se mohou místního společenství účastnit aktivně i lidé, kteří nejsou přímo v místě. Gamifikace nabízí přístupy formou hry, a přes virtuální realitu lze v souladu s realitou zobrazit různé alternativy plánování.

V oblasti **místního zásobování od lokálních producentů** nabízejí nové modely mnoho možností, jak propojit klasický obchod s obchodem online. To by mohlo vést k tomu, že lokální producenti rozšíří svou analogovou paletu produktů a zkombinují ji také s přístupem k různým jiným službám. Především pro starší lidi nabízejí digitálně koordinované služby nákupu, pomoci v domácnosti a řemeslnické pomoci cennou podporu. Podíl obchodu online se bude i nadále zvyšovat, nové digitální marketingové modely mohou regionálním poskytovatelům otevřít dodatečné potenciály odbytu. Region si tak může cíleně vytvořit pozici nad rámec vlastního regionu, a tím se zviditelnit.

Důležitou roli hrají nové **digitální modely mobility**. Vozidla propojená sítěmi si budou v blízké budoucnosti intenzivně vyměňovat informace mezi provozovateli infrastruktury a vozidly. Zvýší se tak bezpečnost dopravy, její účastníci budou lépe informováni a stávající infrastruktury je možné využívat efektivněji. Výroba elektřiny na veřejných silnicích, místech a cestách přes speciální solární povrchy je možná už dnes a nabízí zajímavé možnosti využití. Později v budoucnu se budou využívat autonomní vozidla i ve venkovských regionech.

Digitální systémy v oblasti **lékařského zabezpečení a péče** jsou v mnoha případech už připravené k využití na trhu a budou relativně rychle nabývat na významu. Právě ve venkovských regionech mohou tyto modely nabídnout řešení pro přibývající stárnoucí počet obyvatel při současném poklesu počtu lékařů. Telemedicina podporuje lidi s chronickými nemocemi a pomáhá zvláště v obtížných situacích, např. v nouzových situacích nebo při lékařských zásazích, s asistencí zkušených specialistů. Domácí lékaři na požádání nám mohou nabídnout přístup k zdravotnickým službám nezávisle na času a místě. Na venkově by mohli v budoucnu podpořit pečovatelský personál roboti-ošetrovatelé, např. „Emma“ nebo „Alfred“, a umožnit autonomnější zabezpečení osob vyžadujících nezbytnou péči. Využití telemedicíny a teleošetřování nenahradí regulérní lékařské a ošetrovatelské služby ani v budoucnu, ale kvalitativně zlepší či doplní stávající nabídky.

**Digitalizace každodenního života** bude rozmanitá. Technologie „smart home“ změni bydlení, optimalizují spotřebu energie a zdrojů a umožní nový komfort. Aplikace spolu s radami jsou k dispozici v téměř každé volnočasové situaci a fungují jako zdravotní poradce či kontrolor. Smart clothes a smart textil (chytré oblečení a textil) propojují textilní materiály s elektronikou a senzory. Díky tomu by mohly sportovní dresy v budoucnu sbírat dodatečné výkonnostní údaje o těle, ručníky měřit srdeční frekvenci a kvalitu spánku a bundy řídit pomocí přejetí ruky či vytukáváním na rukávu chytrý telefon v kapse. Také **nové formy práce** otevírají velké množství příležitostí prostřednictvím coworkingu, telepráce nebo digitálních obchodních modelů.

Digitální technologie usnadňují už dnes **učení a přístup k vědomostem**. Jak přispěje digitální učení k základnímu školnímu vzdělání na venkově, je v současné době ještě otevřené. Je ovšem nesporné, že vzdělání a vědomosti budou i v budoucnu představovat klíčové regionální faktory. Proto by mohly hrát kreativní formy (např. serious games, gamifikace a rozšířená realita) a rovněž efektivní metody zprostředkování vědomostí (např. adaptivní učení a learning on demand/učení na vyžádání) mnohem větší roli.

Digitální **výrobní technologie a obchodní modely** otvírají regionu jako hospodářské lokalitě nové příležitosti a možnosti. Mnoho oblastí digitálního vytváření hodnot funguje teoreticky nezávisle na místě a daleko od center. Realizace ovšem závisí také na jiných faktorech, jako je dostupnost odborných pracovníků, existence superychlého širokopásmového internetu, ale také na „měkkých“ faktorech, které představuje otevřenost, kreativita, iniciativa a kvalita života.

**Souhrnně lze říci:** Digitalizace probíhá. Bude v každém případě rozhodujícím způsobem ovlivňovat budoucnost. Regionům a obcím nenabízí digitalizace jednu velkou příležitost, ale mnoho malých možností. Ty je nutné postupně rozpoznávat, zkoušet, a tam, kde to dává smysl, také využívat. Otevřenost je proto stejně tak důležitá jako zdravá skepse. Společně s lidmi tak může digitalizace podstatným způsobem přispívat k utváření příjemného a moderního venkovského prostoru pro život.

Zdroj: Šance digitalizace – nápady pro obce a regiony; Hornorakouská akademie budoucnosti (Chance Digitalisierung – Ideen für Gemeinden und Regionen; OÖ Zukunftsakademie)

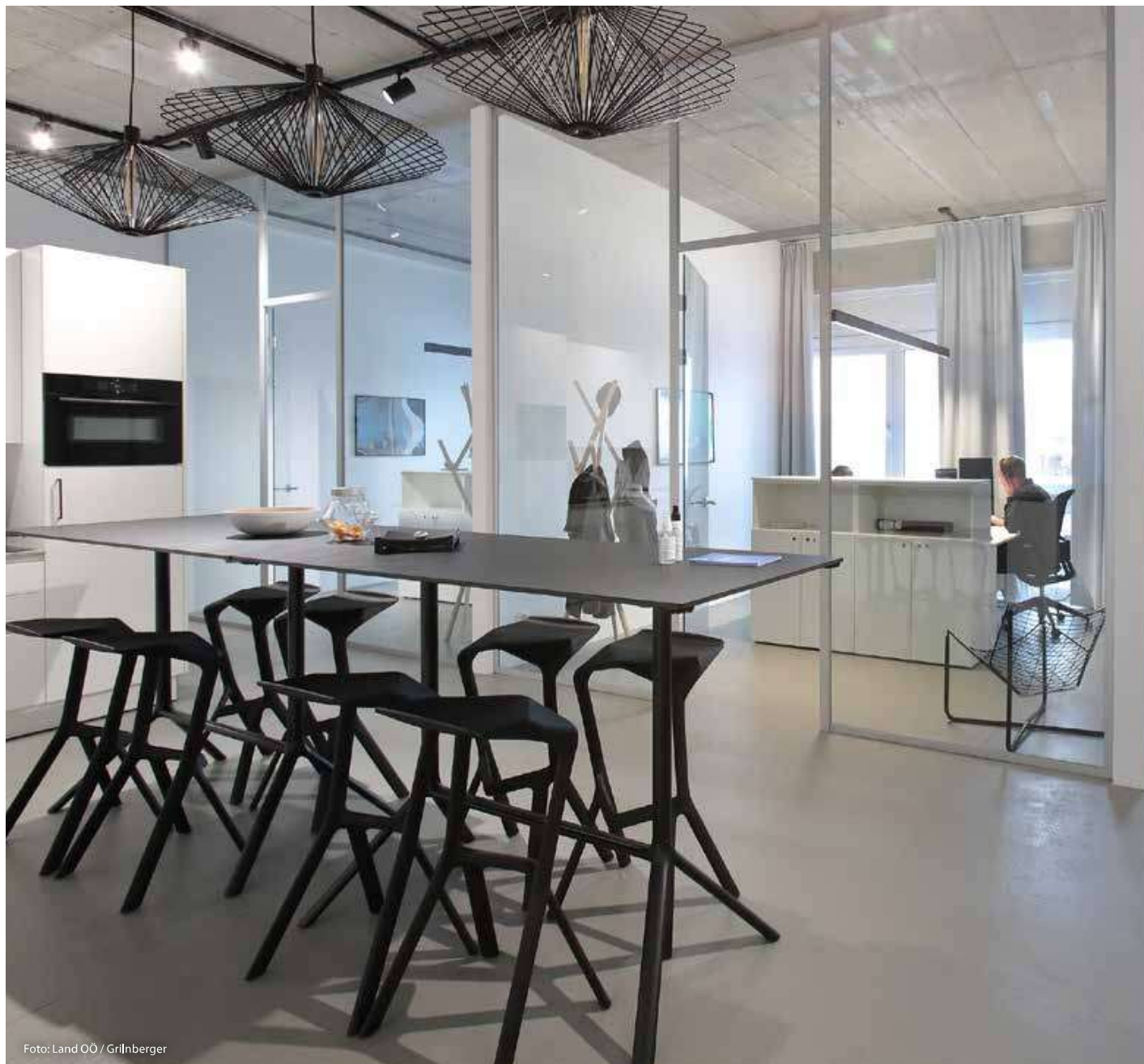


Foto: Land OÖ / Grünberger



GESCHÄFTSSTELLE EDM / Kancelář ERDV  
Amt der Oö. Landesregierung  
Geschäftsstelle der Europaregion Donau-Moldau  
Bahnhofplatz 1, A-4021 Linz  
edm.post@ooe.gv.at, +43 732 77 20 14 845  
[www.europaregion.org](http://www.europaregion.org) / [www.evropskyregion.cz](http://www.evropskyregion.cz)